

Lietuvos dramos teatrų sistemos efektyvumo tyrimas ir modernizavimo gairės

I –asis tyrimo etapas

2010 m. gruodis

Tyrimą finansiškai parėmė Kultūros rėmimo fondas

Tyrimo vadovas Audronis Liuga

Statistinius duomenis rinko bei juos apibendrino Ina Pukelytė

Teisės klausimais konsultavo bei Teatrų ir koncertinių įstaigų įstatymo vertinimą atliko Diana Paknytė

© Teatro ir kino informacijos ir edukacijos centras

TURINYS

IŽANGA.....	3
I. TEATRŲ IR KONCERTINIŲ ĮSTAIGŲ ĮSTATYMO ĮVERTINIMAS.....	7
II. VALSTYBĖS TEATRŲ FINANSAVIMO IR VEIKLOS EFEKTYVUMO ANALIZĖ	
1. Teatrų finansavimas	
1.1. Valstybės asignavimų skyrimo tvarka.....	16
1.2. Teatrų pajamos.....	18
1.2.1. Meninės kūrybos plėtros ir sklaidos Lietuvoje ir užsienyje programa.....	21
1.2.2. Specialioji kultūros paslaugų teikimo programa.....	23
2. Teatrų veikla	
2.1. Viešai atliktų teatrų spektaklių skaičius.....	27
2.2. Naujų spektaklių pastatymo išlaidos.....	31
2.3. Tatrų repertuarų planavimas ir vykdymas.....	34
2.4. Teatrų spektaklių lankomumas.....	41
2.5. Teatrų pajamos už spektaklius.....	44
2.5.1. Pajamų už spektaklius dalis bendruose valstybės asignavimuose.....	45
2.5.2. Teatrų spektaklių skaičiaus ir pajamų palyginimas.....	46
2.5.3. Teatrų pajamų ir išlaidų santykis.....	49
2.6. Teatrų edukacinė veikla.....	51
2.7. Teatrų bendradarbiavimas su kitomis Lietuvos ir užsienio organizacijomis.....	54
3. Darbo santykiai teatruose	
3.1 Teatrų darbuotojų struktūros ir jų išlaikymo išlaidos.....	60
3.2 Aktorių užimtumas naujuose spektakliuose.....	68
3.3 Darbo užmokestis teatruose.....	69
3.4 Darbo efektyvumas teatruose.....	71
III. IŠVADOS.....	75

IŽANGA

Lietuvoje per dvidešimt Nepriklausomybės metų susiformavo teatrų sistema, apimanti valstybinius ir nevalstybinius teatrus. Didžioji jos dalis yra valstybės teatrai, kurie sudaro vieną didžiausių valstybės išlaikomų kultūros įstaigų tinklą.

Per Nepriklausomybės laikotarpį Lietuvos valstybės teatrų sisteminė analizė buvo atlikta vienintelį kartą. 2002 metais Atviros Lietuvos fondo užsakymu ekonomistė dr. Margarita Starkevičiūtė parengė tyrimą, pavadintą „Lietuvos teatrų ir koncertinių organizacijų išlaidų įvertinimas“. Tyrimo autorė pirmą kartą pateikė ekonominę valstybės teatrų ir koncertinių organizacijų veiklos vertinimą ir siūlymus, kaip optimizuoti jų teisinę bazę ir ekonominę veiklą. Pagrindiniai M.Starkevičiūtės siūlymai buvo: 1) valstybinės teatrams ir koncertinėms įstaigoms suteikti didesnę teisinę ir administracinę savarankiškumą reorganizavus juos į viešąsias įstaigas; 2) darbo santykius teatruose grįžti ilgalaikėmis ir trumpalaikėmis terminuotomis sutartimis; 3) skirti valstybės dotaciją tam tikram žiūrovų skaičiui arba tam tikro pobūdžio repertuaro spektaklių per metus skaičiui.

2004 metais priimtame Lietuvos teatrų ir koncertinių įstaigų įstatyme buvo įtvirtinta nuostata, kad valstybės teatrų ar koncertinių įstaigų teisinė forma yra biudžetinė ar viešoji įstaiga. Tačiau visi valstybės teatrai tapo biudžetinėmis įstaigomis ir nei vienas iš jų iki šiol teisinės formos nepakeitė. Įstatyme buvo nustatyta, kad su teatrų ir koncertinių įstaigų kūrybiniais darbuotojais sudaromos darbo sutartys. Kolektyvinėse sutartyse nustatytais atvejais su kūrybiniais darbuotojais gali būti sudaromos terminuotos darbo sutartys. Įstatyme taip buvo įteisinti teatrų ir koncertinių įstaigų valstybės finansavimo principai ir valstybės asignavimų šaltiniai: valstybės ar savivaldybės teatrams ir koncertinėms biudžetinėms įstaigoms skiriami asignavimai steigėjo patvirtintoms sezoninėms kūrybinės veiklos programoms vykdyti ir per Kultūros ministerijos arba savivaldybių tarybų skelbiamus konkursus atitinkamoms kūrybinės veiklos programoms vykdyti skiriami asignavimai, kuriuos gali gauti kiti teatrai ir koncertinės įstaigos.

Pirmąjį įstatymo projektą, parengtą ministerijos specialistų, 1996 m. Seime įregistravo seimo narys ir buvęs Kultūros ministras Juozas Nekrošius. Esminės šio įstatymo projekto nuostatos buvo šios: nustatoma, kad kūrybinis darbas teatruose yra laikino pobūdžio ir su kūrybiniais darbuotojais sudaromos terminuoto darbo sutartys; valstybės teatrai turi viešosios įstaigos teisinę formą; reglamentuojama teatrams, veikiantiems kaip viešosios įstaigos, valstybės turto perdavimo bei jo

valdymo tvarka; nustatoma teatrų finansavimo tvarka; numatyta, kad bus parengta ir Vyriausybės patvirtinta speciali valstybės ir savivaldybių teatrų darbuotojų darbo sąlygų ir darbo apmokėjimo tvarka. Šio įstatymo Seimas nepriėmė.

Antrasis bandymas priimti įstatymą buvo 2002 metais. Kultūros ministerija parengė įstatymo koncepciją, kurią Kultūros ministrė Roma Žakaitienė pateikė Vyriausybei. LR Vyriausybė 2002 m. spalio 23 d. nutarimu Nr. 1676 patvirtino įstatymo koncepciją, jos pagrindu ir buvo priimtas Teatrų ir koncertinių įstaigų įstatymas 2004 metais. Tačiau kai kurios šios koncepcijos nuostatos vėliau įstatymu nebuvo patvirtintos, o būtent:

- Teatrų ir koncertinių įstaigų įstatyme būtų nustatytas specifinis kūrybinei veiklai terminuotų darbo sutarčių su kūrybiniais darbuotojais sudarymo atvejis – su šiais darbuotojais būtų sudaromos kūrybinės darbo sutartys. Jos sudaromos ne ilgesniam kaip 5 metų laikotarpiui.
- Būtų nustatytas teatrų finansavimas iš Lietuvos Respublikos valstybės biudžeto - aptarta, jog steigėjas pagal iš anksto suformuotus kriterijus nustato finansavimo dydį.
- Būtų numatyta, kad darbo užmokesčio fondas formuojamas pagal steigėjo nustatytus normatyvus: teatro vaidmuo šalies kultūriniame kontekste (panoramoje), trupės kokybinis ir kiekybinis lygmuo, repertuaro pobūdis ir kokybė, paklausa – žiūrovų lankomumo rodikliai;
- Priėmus įstatymą, reikėtų parengti ir patvirtinti valstybės teatrų ir koncertinių įstaigų kūrybinių darbuotojų darbo apmokėjimo tvarką, taip pat teatrų ir koncertinių įstaigų atsiskaitymo už Lietuvos Respublikos valstybės biudžeto lėšų panaudojimą tvarką.

Teatrų ir koncertinių įstaigų įstatymo kūrimo apžvalga atskleidžia esmines teatro sistemos problemas ir siekį rasti jų sprendimo teisinius būdus. Reikėtų pažymėti, kad 2004 metais priimtas Teatrų ir koncertinių įstaigų įstatymas ne visai atitiko daugumos teatrinės visuomenės lūkesčius. Įgyvendinant įstatymą paaiškėjo jo teisinio reglamentavimo trūkumai.

2007 metais Kultūros ministro įsakymu Nr. IV-677 buvo sukurta darbo grupė įvertinti nacionalinių, valstybės ir savivaldybių teatrų veiklos problemas ir šių teatrų veiklą reglamentuojančių teisės aktų tobulinimo galimybes. Platų valstybinio ir nevalstybinio teatro sektoriaus atstovų spektrą sujungusi darbo grupė buvo sudaryta atsiliepiant į teatro bendruomenės viešą kreipimąsi į Lietuvos politikus su prašymu „bendrai pradėti iš esmės keisti ydingą šalies teatro sistemą“. Deja, grupė darbą pabaigė tik jį pradėjusi. Pagrindinė kliūtis – tyrimų, kurių

pagrindu būtų galima diskutuoti apie teatro sistemos ir ją reglamentuojančių teisės aktų tobulinimą, nebuvimas. Tokių tyrimų, apimančių teisinius, ekonominius ir darbo santykių aspektus, būtinybę pabrėžė visi darbo grupės dalyviai.

2008 metais Kultūros ministerija, atsiliepdama į minėtos darbo grupės siūlymą, atliko Lietuvos nacionalinių, valstybės, kitų teatrų/koncertinių įstaigų vadovų teatrų apklausą apie jų vadovaujamų įstaigų teisinių formų trūkumus ir privalumus. Didžiosios dalies biudžetinių teatrų ir koncertinių įstaigų vadovų nuomone nacionaliniams ir valstybiniams teatrams turėtų būti nustatyta kitokia teisinė organizacinė forma, kuri teatrams ir koncertinėms įstaigoms leistų racionaliai nusistatyti valdymo aparatą, optimalų darbuotojų skaičių, lankstų, operatyvų, efektyvų valdymą siekiant maksimalaus kūrybinio rezultato, bet kartu išsaugotų valstybinio finansavimo garantijas ir sudarytų galimybę įstaigoms užsidirbti lėšų. Siūloma, kad naujoje teisinėje organizacinėje įstaigos formoje turtas patikėjimo teise priklausytų teatrui. Be to, biudžetinių teatrų ir koncertinių įstaigų vadovai pažymėjo, kad neterminuotos darbo sutartys su kūrybiniais darbuotojais demoralizuoja teatro, kaip kūrybinio organizmo veiklą ir pačius kūrybinius darbuotojus. Etatų sistema sudaro galimybę darbuotojams piktnaudžiauti savo padėtimi, nesuteikia galimybės įstaigoje sudaryti konkurencinę aplinką. Dauguma apklaustųjų siūlo darbo santykius teatruose grįsti terminuotų darbo sutarčių pagrindu išsaugant socialines garantijas. Tai, anot jų, išspręstų kūrybinio darbo planavimo, valstybės lėšų panaudojimo efektyvumo klausimus ir sukurtų darbuotojų skatinimo mechanizmus.

Šis Lietuvos teatrų sistemos tyrimas yra atliekamas turint tikslą pateikti Lietuvos teatrų sistemos modernizavimo gaires. Šiam tikslui pasiekti bus atliekama skirtingų teisinių formų teatrų sisteminė palyginamoji analizė, įvertinant teatrų valdymą ir veiklą bei finansavimą teisiniais, o taip pat ekonominės ir kūrybinės veiklos aspektais.

Tyrimo uždaviniai:

1. Pateikti Teatrų ir koncertinių įstaigų įstatymo įvertinimą;
2. Įvertinti teatrų finansavimo tvarką, jų pajamų ir išlaidų planavimą ir vykdymą;
3. Įvertinti ir palyginti teatrų veiklos planavimo ir įvykdymo rodiklius;
4. Įvertinti ir palyginti darbuotojų ir jų užmokesčio struktūrą bei darbo efektyvumą teatruose;
5. Atlikto tyrimo pagrindu pateikti išvadas.

Tyrimas vykdomas dviem etapais. Pirmajame etape buvo tiriami valstybės dramos teatrai. Antrajame etape numatoma tirti nevalstybinius dramos teatrus. Tyrimo pabaigoje numatoma pateikti Lietuvos teatrų sistemos modernizavimo gaires.

Pirmasis tyrimo etapas buvo įgyvendintas 2010 m. rugsėjo-gruodžio mėn. Tyrime panaudota Kultūros ministerijoje kaupiami ekonominiai-statistiniai duomenys ir teatrų atsakymai į jiems parengtus klausimus apie jų veiklą ir darbo santykius. Tyrime buvo remiamasi 2009-2012 m. LR Kultūros ministerijos strateginiame veiklos plane nustatytais valstybės teatrų veiklos vertinimo kriterijais ir Teatrų ir koncertinių įstaigų tarybos 2008-01-10 priimtais Nacionalinių ir valstybės teatrų ir koncertinių įstaigų sezoninių kūrybinių programų ir veiklos vertinimo kriterijais. Siekiant nustatyti teatrų veiklos ir darbo santykių pokyčius buvo pasirinktas 3 finansinių metų (2007-2009 m.) tiriamasis laikotarpis.

Tyrime dalyvavo:

Nacionalinis dramos teatras, Kauno dramos teatras, Jaunimo teatras, Rusų dramos teatras, Klaipėdos dramos teatras, J.Miltinio dramos teatras, Vilniaus Mažasis teatras, Šiaulių dramos teatras

I. TEATRŲ IR KONCERTINIŲ ĮSTAIGŲ ĮSTATYMO ĮVERTINIMAS

Įvertinant tai, kad Teatrų ir koncertinių įstaigų įstatymas yra svarbus veiksnys, tiesiogiai įtakojantis teatrų sistemą pateiksime jo vertinimą praktinio įgyvendimo aspektu. Subjektų požiūriu įstatymas bus nagrinėjamas tik ta apimtimi, kuria atsižvelgiant į scenos meno rūšis (3 str. 2 d.) yra reglamentuojami dramos teatrai.

Analizė bus atliekama pagal 1 str. 1 dalyje nustatytą įstatymo paskirtį, kuriame nurodyta, kad šis įstatymas reglamentuoja:

- teatrų vykdomą profesionalaus scenos meno veiklą;
- įstaigų finansavimą;
- darbuotojų darbo sąlygų ir socialinių garantijų ypatumus;

Vertinama bus dviem aspektais:

- kokie santykiai ir kaip reglamentuojami;
- kaip atitinkamas reglamentavimas įgyvendinamas praktikoje.

1. TEATRŲ VEIKLOS REGLAMENTAVIMAS

1.1. Teatrų teisinė forma

Įstatymas numato, kad valstybės ir savivaldybės teatrai gali būti dviejų teisinių formų, t.y. biudžetinė įstaiga arba viešoji įstaiga. Kiti teatrai – tai teatrai, kurie yra privatūs juridiniai asmenys, taip pat viešieji juridiniai asmenys, kurių teisinė forma yra viešoji įstaiga.

Konkretoaus sprendimo teisė dėl įstaigos teisinės formos palikta savininko teisės ir pareigas įgyvendinančiai institucijai (steigėjui). Praktikoje buvo išspręstas valstybės teatrų teisinis statusas, t.y. Kultūros ministerija, vykdydama įstatymą, juos įteisino kaip biudžetines įstaigas. Iki įstatymo įsigaliojimo teatrai neturėjo jokios įstatymais nustatytos teisinės formos – jų veikla bei finansinė atskaitomybė buvo grindžiama iš dalies pagal Biudžetinių įstaigų įstatymą, iš dalies pagal Viešųjų įstaigų įstatymą.

Šiuo aspektu įstatymas nebuvo projektuojamas į valstybinio sektoriaus teatrų reformą. Sprendimo teisė dėl valstybės teatrų teisinės formos buvo palikta Kultūros ministerijai. Tačiau įvertinant tai, kad valstybės turto perdavimo ir valdymo tvarka bei biudžetinio finansavimo tvarka ir principai valstybės teatrams, galimai veiksiantiems kaip viešosios įstaigos, nebuvo pakankamai reglamentuoti, galima būtų teigti, jog orientuojamasi buvo biudžetinį sektorių.

1.2. Nacionalinis teatras

Įstatymas nustato nacionalinio teatro sampratą iš esmės suformuluodamas jo misiją (4 str. 2 d.) ir uždavinius (4 str. 3 d.). Taip pat nustato, kad nacionalinis teatras gali būti tik biudžetinė įstaiga, jį steigia Vyriausybė, o Vyriausybės įgaliota institucija (Kultūros ministerija) įgyvendina jai pavestas steigėjo funkcijas. Taigi, įstatymų leidėjas pasisakė vienareikšmiškai dėl teisinės formos – nacionalinis teatras gali veikti tik kaip biudžetinė įstaiga, tuo tarpu, kai valstybės teatrui gali veikti ir kaip biudžetinės ir kaip viešosios įstaigos. Politinę atsakomybę dėl sprendimo turėti nacionalinį teatrą prisiima visa Vyriausybė. Įstatymas numato ir būdus rasti nacionaliniam teatrui: jis gali būti steigimas (kaip nauja įstaiga) arba jau veikiančiam valstybės teatrui suteikiamas nacionalinio teatro statusas. Svarbu yra tai, kad Vyriausybė šį statusą turi teisę ir panaikinti. Įstatymas nenumato, kiek nacionalinių teatrų galėtų ar turėtų būti.

Visi teatrai repertuarą sudaro savarankiškai (14 str. 1 d.), bet įstatymo 4 str. 3 d. numato, kad „Pagal Vyriausybės įgaliotos institucijos patvirtintas sezoninės kūrybinės veiklos programas nacionaliniame teatre ar koncertinėje įstaigoje pristatomi iškiliausi Lietuvos ir užsienio scenos meno kūriniai“. Nacionalinio teatro sezoninės ir perspektyvines (trejų-penkerių metų laikotarpiui) kūrybinės veiklos programas tvirtina Kultūros ministerija, o teatras kasmet teikia ataskaitas ministerijai apie jų įgyvendinimą. Tai reiškia, kad nacionalinio teatro veiklą turi stebėti, analizuoti ir vertinti Kultūros ministerija. Įstatymų leidėjas nustatė pareigą Kultūros ministerijai per programų tvirtinimą ir ataskaitų vertinimą būti atsakingai, kad nacionalinis teatras įgyvendintų įstatymu jam paskirtą misiją. Taip pat numatė instrumentą, jei misija nėra įgyvendinama – Kultūros ministerijos teikimu Vyriausybė gali priimti sprendimą panaikinti nacionalinio teatro statusą.

Lietuvos nacionalinio dramos teatro statusas buvo suteiktas Lietuvos valstybiniam akademiniam dramos teatrui 1998 m. liepos 24 d. Vyriausybės nutarimu Nr. 947, tai yra dar prieš įstatymo įsigaliojimą. Iki šio įstatymo nebuvo įstatyminių teisės aktų, reglamentuojančių nacionalinių teatrų veiklą ir statusą.

1.3. Teatrų veiklos teisinio reglamentavimo ypatumai

Įstatymo 5 str. nustato teatrų veiklos teisinio reglamentavimo ypatumus. Vienas iš ypatumų tas, kad kiekvieno teatro, nepaisant jo teisinės formos, pavadinime turi būti nurodyta „teatras“. Kodėl šis reikalavimas yra formuluojamas ir kokias teises pasekmes sukeltų, jei įstaigos pripažinimas būtų siejamas tik su objektyviais reikalavimais veiklai, nėra pakankamai aišku. Galima daryti prielaidą, kad tai tiesiog formalus reikalavimas be turinio.

Teatrų veiklos teisinio reglamentavimo ypatumas yra juridinio asmens pripažinimo teatru sąlygų ir tvarkos nustatymas. Kad įstaiga būtų pripažinta teatru ji turi atitikti šias sąlygas:

- repertuarą sudaro viešai atliekami literatūros ir(ar) meno kūriniai;
- atlikėjai arba atlikėjų kolektyvas (-ai) yra profesionalai, turintys profesinį išsilavinimą ar profesionalaus scenos meno įgūdžių ir pagrindines pajamas gaunantys iš šios profesinės veiklos;
- turi organizacines-technines sąlygas profesionaliai scenos meno veiklai (tam tinkamas patalpas, administracinį personalą).

Įstatymų leidėjas nustatė tik formalius, objektyvius reikalavimus, kuriuos galima patvirtinti dokumentais. Dėl reikalavimų veiklos (repertuaro) turiniui ir kokybei įstatymų leidėjas nepasisako. Tad kyla klausimas, ar veiklos turinio vertinimo teisę gali turėti Kultūros ministerija, kuri atsižvelgdama į Teatrų ir koncertinių įstaigų tarybos rekomendacijas priima sprendimą pripažinti ar atsisakyti pripažinti juridinį asmenį teatru (5 str. 5 d.). To paties str. 6 d. nustatyta, kad teatrai kasmet iki einamųjų metų gegužės mėn. pabaigos Kultūros ministerijai pateikia jos nustatytos formos ataskaitą apie vykdytą veiklą, o kultūros ministerija įvertinusi ataskaitą ir atsižvelgdama į Teatrų ir koncertinių įstaigų tarybos rekomendacijas, gali pripažinti juridinį asmenį netekusiu teisės būti teatru, jeigu jis neatitinka 5 str. 3 d. nustatytų sąlygų. Taigi, svarstant pripažinimo teatru netekimo klausimą, jau turi būti vertinama vykdyta veikla, bet įstaigą pripažinti netekusia teisės

būti teatru galima tik tuo atveju, jei ji neatitinka formalių sąlygų. Veiklos vertinimas yra tik papildoma sąlyga.

1.4. Teatro Meno taryba

Įstatymo 6 str. numatyta, kad nacionaliniame, valstybės ir savivaldybės teatre turi būti kolegiali patarimojo balso teisę turinti meno taryba. Meno tarybą, kaip patarimojo balso teise valstybės ir savivaldybių teatro valdyme dalyvaujančią instituciją, įstatymas numato imperatyviai. Taip pat įstatymas nustato, kad jai negali vadovauti teatro vadovas. Taigi, nacionaliniuose, valstybės ir savivaldybių teatruose atsakomybe dėl kūrybinės veiklos programų bei jų įgyvendinimo rezultatų, naujausių pastatymų ir jų meninės kokybės bei priežiūros dalijasi ir meno taryba, nes tai jai įstatymu priskirta kompetencija. Taryba yra savarankiška įstatymu numatyta institucija, nepavaldi teatro vadovui, kuri turi realiai (ne formaliai) įstatymu suteiktas galias pagal savo kompetenciją dalyvauti teatro veiklos valdyme ir teikti pasiūlymus. Įstatymas nenumato kam konkrečiai taryba teikia savo pasiūlymus, todėl galima manyti, kad tai suteikia tarybai platesnę viešo veikimo ir vertinimo teisę, tai yra teikti vertinimus ne tik teatro vadovui. Ypač tai taikoma nacionaliniam teatrui, nes šio teatro tarybos sudėtį teatro vadovo teikimu tvirtina kultūros ministras.

Įteisinus nacionalinių, valstybės ir savivaldybių teatrų tarybų privalomą dalyvavimą teatro veiklos formavime ir rezultatų vertinime (nors ir patarimojo balso teise), valstybė pasisakė už šių įstaigų, finansuojamų iš mokesčių mokėtojų pinigų, atvirumą visuomenei ir teatro profesionalams. Teatro taryba, kaip administravimo instrumentu būtina naudotis realiai ir teatrų vadovams, ir steigėjams.

1.5. Teatro repertuaro sudarymas, kūrybinės veiklos ir gastrolių organizavimas

Įstatymo 14 str. 1 d. nurodoma, kad teatrai repertuarą sudaro savarankiškai. Tačiau šis savarankiškumas nėra absoliutus nacionalinių, valstybės ir savivaldybių repertuarinės politikos atžvilgiu. To paties straipsnio 2 d. yra numatyta, kad pastarųjų teatrų repertuaras sudaromas remiantis sezoninėmis ir perspektyvinėmis (trejų-penkerių metų laikotarpiui) kūrybinės veiklos programomis, tai yra, ne bet kaip, ne atsitiktinai, o sistemingai planuojant ir iškeliant atitinkamo laikotarpio tikslus. Programas tvirtina steigėjo funkcijas įgyvendinanti Vyriausybės įgaliota

institucija (Kultūros ministerija), kiti steigėjai. Tai reiškia, kad valstybės ir savivaldybės sektoriaus teatrų kūrybinė programa, o iš esmės tai teatro tikslai ir uždaviniai atitikamam laikotarpiui, turi būti vertinama steigėjo ir projektuojama į tam tikrą perspektyvą atitinkančią valstybės raidos, kultūros politikos ir vietos bendruomenės (savivaldybių teatrai) tikslus. Tai yra vienas esminių įstatyme įteisintų motyvų, kodėl valstybė ir savivaldybės steigia ir išlaiko iš biudžetų teatrus, kitaip toks „biudžetinis“ modelis be valstybės ar savivaldybės dalies atsakomybės už turinį neturėtų prasmės.

Taigi atsakomybė dėl konkretaus nacionalinio, valstybės ar savivaldybės teatro repertuarinės politikos tenka teatro vadovui, teatro tarybai ir steigėjo (savininko teisės ir pareigos) funkcijas įgyvendinančiai institucijai. Juo labiau, kad įstatymas įpareigoja teatrus kasmet teikti ataskaitas apie kūrybinės veiklos programos įgyvendinimą.

Autorių teisių klausimus reglamentuoja Autorių teisių ir gretutinių teisių įstatymas. Teatrų ir koncertinių įstaigų įstatymo 15 str. yra nustatyta autorių sutarčių sudarymo tvarka, išaiškinti autorių sutarčių ypatumai, būdingi teatro repertuarui sudaryti. Nematerialaus pobūdžio (intelektinių) paslaugų teikimą reglamentuoja Civilinis kodeksas. Teatrų ir koncertinių įstaigų įstatymo 16 str. numatyta, kokiais atvejais teatruose sudaroma intelektinių paslaugų sutartis ir kaip nustatomas atlyginimo dydis.

Įstatymo 17 str. numatyta, kaip organizuojamos gastrolės. Nacionaliniuose, valstybės ir savivaldybių teatruose turi būti rengiami gastrolių planai remiantis sezoninėmis ir perspektyvinėmis kūrybinės veiklos programomis. Taigi, gastrolės turi būti kryptingai suplanuotos, įgyvendinant atitikamų programų tikslus, o ne atsitiktinės. Nacionalinių ir valstybinių teatrų detali gastrolių organizavimo tvarka yra patvirtinta Kultūros ministro įsakymu.

1.6. Teatrų veiklos valstybinis valdymas

Įstatymo 19 str. 1 d. nustato, kad valstybės politiką teatrų veiklos valdymo srityje įgyvendina ir pagal savo kompetenciją koordinuoja Vyriausybės įgaliota institucija. Tokia institucija yra Kultūros ministerija, kuriai įgaliojimai suteikti Vyriausybės 2004 m. rugpjūčio 11 d. nutarimu Nr. 940. Tame pačiame įstatymo straipsnyje nurodytos ir ministerijos funkcijos, kurias ji atlieka kaip įgaliota institucija. Viena esminių funkcijų yra nustatyti nacionalinių ir valstybės teatrų plėtotės strategiją ir ją įgyvendinti. Iki šiol tokios strategijos, kaip teisės akto, Kultūros ministerija nėra parengusi ir patvirtinusi.

Įstatymo 20 str. kaip kolegialią, patariamojo balso teisę turinčią instituciją prie Kultūros ministerijos numato Teatrų ir koncertinių įstaigų tarybą. Tai svarbi įstatymo nuostata, kuri leidžia ir įpareigoja Kultūros ministeriją pasitelkti ekspertus sprenžiant teatrų politikos formavimo ir įgyvendinimo klausimus.

2. TEATRŲ FINANSAVIMAS

Įstatymo 7 str. 1 d. nustatyta, kad nacionalinio teatro kūrybinės veiklos programai vykdyti, atsižvelgiant į steigėjo funkcijas įgyvendinančios Vyriausybės įgaliotos institucijos (Kultūros ministerijos) patvirtintą sezoninės kūrybinės veiklos programą, skiriami valstybės biudžeto asignavimai išlaidoms, iš jų darbo užmokesčiui ir turtui įsigyti. Taigi valstybės biudžeto asignavimai turi būti skiriami tikslingai, tai yra tam, kad būtų užtikrintas kūrybinės programos vykdymas, kitaip sakant, pagrindinė teatro veikla.

Įstatymu įtvirtinta nuostata, jog nacionaliniam teatrui skiriami biudžeto asignavimai Lietuvos valstybės biudžete nurodomi atskiroje eilutėje. Nacionalinis teatras yra savarankiškas asignavimų valdytojas. Kultūros ministerija, kaip steigėjo funkcijas įgyvendinanti institucija, skiriant biudžetą dalyvauja netiesiogiai – tvirtindama sezoninės kūrybinės veiklos programą. Tačiau nuo 2012 m. yra numatoma atsisakyti nuostatos, kad nacionalinėms kultūros įstaigoms skiriami biudžeto asignavimai Lietuvos valstybės biudžete nurodomi atskiroje eilutėje.

Valstybės ar savivaldybės teatrams biudžetinėms įstaigoms iš valstybės ir savivaldybių biudžetų skiriami asignavimai išlaidoms, iš jų darbo užmokesčiui ir turtui įsigyti, steigėjo patvirtintoms sezoninėms kūrybinės veiklos programoms vykdyti. Čia taikomas analogiškas nacionaliniam teatrui finansavimo tikslo principas – lėšos skiriamos sezoninei kūrybinei programai vykdyti. Kalbant apie konkretų lėšų dydį, skiriamą atitinkamam valstybės teatrui biudžetinei įstaigai, Kultūros ministerija dalyvauja tiesiogiai, – ji yra asignavimų valdytojas.

Reikia atkreipti dėmesį, kad sezonas teatre laiko prasme nesutampa su biudžetiniais metais.

Įstatymo 7 str. 3 d. numato, kad valstybės, savivaldybių teatrui viešosios įstaigos bei kiti teatrai gali gauti valstybės ir savivaldybių biudžetų asignavimų dalyvaudami Kultūros ministerijos arba savivaldybių tarybų skelbiamuose konkursuose atitinkamoms kūrybinės veiklos programoms. Finansavimo principai skiriasi iš esmės: šie teatrai turi tik galimybę gauti biudžetinį finansavimą;

įvedamas konkuravimo principas; finansavimas skiriamas ne sezoninei kūrybinės veiklos programai, o atitinkamoms kūrybinės veiklos programoms (praktikoje tai atskiri spektakliai). Be to, tose pačiose Kultūros ministerijos programose gali konkuruoti ne tik valstybės, savivaldybių teatrai viešosios įstaigos, bet ir kiti teatrai.

Taigi, valstybės ir savivaldybių teatrų finansavimo principai ir tvarka atsižvelgiant į jų teisinę formą numatyti skirtingi. Be abejo, tai sąlygojo ir kiti įstatymai – Biudžetinių įstaigų įstatymas, Viešųjų įstaigų įstatymas, Biudžeto sandaros įstatymas.

3. DARBO SANTYKIAI IR SOCIALINĖS GARANTIJOS

3.1. Teatrų kūrybinių darbuotojų darbo santykiai

Įstatymo 9 str. 1 d. numatyta, kad su teatrų kūrybiniais darbuotojais sudaromos darbo sutartys. Kolektyvinėse sutartyse nustatytais atvejais su teatrų kūrybiniais darbuotojais gali būti sudaromos terminuotos darbo sutartys ne ilgiau kaip penkeriems metams.

Įstatymu numatyta visiems teatrams, nepriklausomai nuo steigėjo ir savininko, vienodi darbo santykiai. Iš esmės naujo reguliavimo nėra, tiesiog perkeltos Darbo kodekso nuostatos. Tiek Darbo kodeksas, tiek Teatrų ir koncertinių įstaigų įstatymas itin aktualią trupių atsinaujinimui terminuotų sutarčių su aktoriais problemą palieka vidiniam kolektyvo susitarimui. Tačiau nustatyta galimybė remiantis kolektyvine sutartimi sudaryti terminuoto darbo sutartis su kūrybiniais darbuotojais praktiškai nėra veiksminga valstybės teatruose. Galima būtų teigti, kad buvo pasirinktas tinkamas teisinio reguliavimo metodas, nes nenurodyta imperatyviai, kad su kūrybiniais darbuotojais sudaromos tik neterminuotos darbo sutartys, bet leidžiama sudaryti ir terminuotas darbo sutartis, jei tai nustatyta Kolektyvinėje sutartyje. Įstatymu įsakmiai nesuformuluotas sprendimas, teatro darbuotojų elgesys orientuotas į dispozityvumą. Tačiau valstybei, kaip nacionalinių ir valstybės teatrų savininkei, tai kainuoja per brangiai, valstybės biudžeto lėšos naudojamos neracionaliai.

Nacionalinio, valstybės ir savivaldybių teatrų kūrybiniai darbuotojai, dirbantys pagal neterminuotas darbo sutartis, turi būti atestuojami kas treji metai Kultūros ministerijos patvirtintų (Kultūros ministro 2005 m. birželio 23 d. įsakymas Nr. 266) atestavimo nuostatų nustatyta tvarka. Pareiga atestuoti kūrybinius darbuotojus kas treji metai numatyta ir kitiems

teatrams, o jų atestavimo tvarką nustato darbdavys arba jo įgaliotas asmuo. Atestavimo nuostatuose numatyti šie atestavimo tikslai:

- įvertinti kūrybinio darbuotojo praktinės veiklos rezultatus, profesinę patirtį, ar jis atitinka bendruosius kvalifikacinius reikalavimus, numatytus pareigybių aprašymuose;
- didinti kūrybinio darbuotojo atsakomybę už kūrybinės veiklos rezultatus ir skatinti kūrybinį darbuotoją nuolat tobulinti profesinį meistriškumą;
- sudaryti kūrybiniam darbuotojui prielaidas siekti profesinės karjeros ir gauti atlyginimą, atitinkantį jo profesinį meistriškumą.

Toks reglamentavimas nacionalinio, valstybės ir savivaldybių teatruose realiai trupių kaitos ir atsinaujinimo bei kūrybinių darbuotojų darbo kokybės vertinimo nespėdžia. Abejotina, kaip galima įvertinti kūrybinio darbuotojo praktinės veiklos rezultatus arba didinti atsakomybę už kūrybinės veiklos rezultatus kai aktorius neturi vaidmenų ilgesnį laiką.

3.2. Teatrų vadovų darbo santykių reglamentavimas

Įstatymo 10 str. nustatyta, kad nacionalinių, valstybės ir savivaldybių teatrų vadovai į pareigas skiriami konkurso būdu. Kvalifikacinius reikalavimus vadovams taip pat konkursų tvarką nustato Kultūros ministerija. Su konkursą laimėjusiu asmeniu sudaroma terminuota darbo sutartis penkeriems metams. Tai pozityvus ir naujas reglamentavimas, kuris leidžia vertinti vadovų kompetenciją, jų gebėjimus bei kūrybinės veiklos kryptį, kurios jie sieks vadovaudami teatrui. Ypač svarbu tai, kad Kultūros ministerija yra numačiusi reikalavimą pateikti kūrybinės veiklos programą penkeriems metams. Tačiau vėliau teatro ir vadovo veikloje jokiais teisės aktais nėra numatyto reikalavimo vykdyti šią programą ar bent laikytis esminių jos nuostatų ir kryptių. Institucija, paskyrusi vadovą į pareigas, taip pat neįpareigota kontroliuoti, ar vadovas vykdo programą. Taigi teatro vadovo konkursui pateikta programa, tapusi esminiu vertinimo objektu, iš kurio buvo sprendžiama, kokios kūrybinės krypties laikysis teatras penkerius metus, neturi imperatyvo. Ji tampa moraliniu vadovo įsipareigojimu.

3.3. Darbo apmokėjimas

Įstatymo 11 str. 1 d. numato, kad nacionalinių, valstybės ar savivaldybių teatrų darbuotojų darbo apmokėjimas reglamentuojamas Darbo kodekso ir kitų įstatymų nustatyta tvarka. Teatrų ir koncertinių įstaigų įstatymas iš esmės naujai nieko nereglamentuoja, tik duoda nuorodą į kitus įstatymus. O kitų įstatymų, išskyrus Darbo kodeksą, nėra. Valstybė iki šiol nėra priėmusi biudžetinių įstaigų darbo apmokėjimą reglamentuojančio įstatymo. Šios srities darbo apmokėjimas nustatytas Vyriausybės 1993 m. liepos 8 d. nutarimu Nr. 511 „Dėl biudžetinių įstaigų ir organizacijų darbuotojų darbo apmokėjimo tvarkos tobulinimo“ (su vėlesniais pakeitimais) ir atitinkamos srities ministrų įsakymais. Taigi nacionalinių, valstybės ir savivaldybių teatrų darbuotojų atlyginimai yra tiesiogiai reguliuojami vykdomosios valdžios. Įstatymas dramos teatrų kūrybiniais darbuotojams jokių specialių socialinių garantijų nenumato.

II. VALSTYBĖS TEATRŲ FINANSAVIMO IR VEIKLOS EFEKTYVUMO ANALIZĖ

1. TEATRŲ FINANSAVIMAS

Teatrų finansavimo tvarką numato Teatrų ir koncertinių įstaigų įstatymas. Valstybės teatrams, veikiantiems kaip biudžetinės įstaigos iš valstybės biudžetų skiriami asignavimai išlaidoms, iš jų darbo užmokesčiui ir turtui įsigyti, steigėjo patvirtintoms sezoninėms kūrybinės veiklos programoms vykdyti. Nacionalinio teatro sezoninės kūrybinės veiklos programą tvirtina Kultūros ministerija, o valstybės biudžeto asignavimai Lietuvos valstybės biudžete nurodomi atskiroje eilutėje.

Įstatymas numato, kad valstybės, savivaldybių teatrai viešosios įstaigos bei kiti teatrai gali gauti valstybės ir savivaldybių biudžetų asignavimų dalyvaudami Kultūros ministerijos arba savivaldybių tarybų skelbiamuose konkursuose atitinkamoms kūrybinės veiklos programoms.

1.1. Valstybės asignavimų skyrimo tvarka

Valstybės teatrams asignavimai skiriami per „Meninės kūrybos plėtros ir sklaidos Lietuvoje ir užsienyje“ (toliau – MKPS) ir „Specialiosios kultūros paslaugų teikimo“ (toliau – SKPT) programas. Nacionaliniam dramos teatrui, kaip asignavimų valdytojui, asignavimai skiriami per „Teatro meno pristatymo“ ir „Specialiosios kultūros paslaugų teikimo“ (toliau – SKPT) programas. Visi šie teatrai taip pat gali gauti valstybės ir savivaldybių biudžetų asignavimų, įstatymų nustatyta tvarka dalyvaudami Kultūros ministerijos arba savivaldybių tarybų skelbiamuose konkursuose atitinkamoms kūrybinės veiklos programoms, finansuojamoms iš valstybės arba savivaldybių biudžetų, vykdyti.

Siekiant išsiaiškinti, kaip praktiškai skiriami asignavimai valstybės teatrams, buvo užduoti klausimai Kultūros ministerijos Finansų ir turto valdymo skyriui:

1. Kokia tvarka valstybės teatrai teikia ministerijai kūrybinės veiklos programas ir jų biudžetus?
2. Kaip suformuojamas atskiriems teatrams skiriamas valstybės asignavimų dydis?
3. Kokią įtaką teatrams skiriamų asignavimų dydžiui turi jų kūrybinės veiklos programa?

Į klausimus atsakė Finansų ir turto valdymo skyriaus vadovė p. V. Virganavičiūtė (kalba netaisyta): „Įsigaliojus Lietuvos Respublikos Vyriausybės nutarimui, kuriuo numatyti ateinančių metų valstybės biudžeto pateikimo Finansų ministerijai terminai ir tvarka, Finansų ir turto valdymo skyrius parengia nurodymus raštu ministerijai pavaldžioms biudžetinėms įstaigoms dėl ateinančių metų biudžeto projekto sudarymo, kuriame pranešame apie numatomas preliminarias finansavimo apimtis (pvz. jau 2 metai kai nustatyta, kad ateinančių metų prognozės tokios pat, kaip ir praėjusių metų) bei prašo teatrų Finansų ministro nustatyta tvarka užpildyti formas, kuriose atsispindi n-1 m biudžetas, n-tųjų m. ir n+1m. (grafos tokios 2009 m 2010 m numatomas poreikis 2011 m) pagal visus ekonominės klasifikacijos straipsnius (darbo užmokestis, soc. draudimas, komunaliniai ir t.t.) ir lydraštį, kuriame turi būti motyvuoti paaiškinimai dėl biudžeto padidinimo poreikio. Prie biudžeto projekto priskiriamos 3 formos, kurios detalizuoja išlaidų ekonominę paskirtį, bet ne spektaklių pavadinimus, todėl tiesioginio ryšio su kūrybinėmis programomis nėra. Netiesioginis ryšys yra, kadangi valstybė išlaiko etatus, pastatus ir sudaro galimybę uždirbti lėšas, kurios ir sudaro sąlygas veikti kūrybiniam procesui. Pagal šią tvarką ir suformuojamas asignavimų dydis. Be to valstybiniams teatrams sudarytos galimybės atskiriems pastatymams pateikus paraišką gauti lėšų iš kultūros rėmimo fondo, kurios planavimo laikotarpiu neatsispindi nes fondas suformuojamas pagal įstatymo numatytus šaltinius (proc. nuo akcizų ir kt.). Kūrybinių programų finansų skyrius pagal kompetenciją nevertina. Kūrybinės veiklos programos turi įtakos asignavimų dydžiui kai finansuojama pagal ekspertuotas paraiškas (Kultūros rėmimo fondas, leidyba, t.y. jeigu valstybės teatras dalyvauja kitose priemonėse)“.

Pakomentavusi valstybės nustatytą asignavimų teatrams skyrimo tvarką, p.V. Virganavičiūtė išsakė savo nuomonę aktualiais jos manymu klausimais (kalba netaisyta): „Kartais diskusijose girdžiu teiginį – valstybė skiria lėšas pastatams bet ne veiksmai. Mano nuomone, tai absurdiška demagogija nes sąlygų sudarymas pastatams būti ir gauti algas bei turėti galimybę uždirbti papildomai iš veiklos ir yra kūrybinės programos vykdymas. Problema: jau eilę metų nėra finansinio garanto, kad padidėjusios šilumos elektros ir kitų paslaugų kainos neįtakoją sprendimų, kad reikia didinti biudžetą, todėl įstaigos priverstos savo uždirbtomis lėšomis sumokėti už tai, kas nepriklauso nuo jų veiklos kokybės. Manau, kad šiuo metu teatrų ir koncertinių įstaigų įstatymu reglamentuota prievolė Kultūros ministru tvirtinti sezonines kūrybinės veiklos programas, nereikalinga. Įsigaliojus naujai strateginio planavimo metodikai (LRV nutarimas 827) ministrams numatyta

prievolė tvirtinti pavaldžių įstaigų veiklos planus. Tai dubliuoja prievolę tvirtinti sezonines programas, juo labiau kai neaišku kas tas sezonas (sausio 1 d. – gruodžio 31 d. ar kitaip). Tai sumažintų biurokratinę naštą tiek įstaigoms tiek ministerijai. Be to, mano nuomone, reiktų inventorizuoti ekspertų ir teatrų tarybų funkcijų pasiskirstymą, nes atrodo kad vieni dubliuoja kitus, o tikslai lyg ir tie patys“.

Teatrų sezoninės kūrybinės veiklos programas vertina prie Kultūros ministerijos veikianči Teatrų ir koncertinių įstaigų taryba (TKIT). Čia pateikiama ištrauka iš Tarybos protokolo 2011.01.11, Nr.1: „Vertinant 2011 metų teatrų sezonines kūrybines veiklos programas, atkreiptas dėmesys į programų pateikimo formą – visas išvardijamas metinis repertuaras be suformuluotų kriterijų/rodiklių iš kultūros ministerijos pusės apsunkina TKIT darbą, todėl, tarybos narių nuomone, kūrybinių planų pateikimo forma turėtų būti tobulinama. Pageidaujama programas pristatyti su pagrindžiamuoju raštu, kuriame teatro ar koncertinės įstaigos vadovo sudarytas kūrybinis planas būtų motyvuojamas. Kai nėra kūrybinės veiklos planui suformuluotų kriterijų, abejojama, kaip nustatyti, vieno ar kito režisieriaus arba tam tikro žanro spektaklių yra per daug, ar per mažai. (...)

TKIT pirmininkės nuomone, problema yra ta, kad vertinimo procedūros ir kriterijai nėra įteisinti dabar egzistuojančiame Teatrų ir koncertinių įstaigų įstatyme ar TKIT nuostatuose. Išrinkti teatrų ir koncertinių įstaigų vadovai praėjus tam tikram laikui po atrankos konkurso, turėtų teikti ekspertams realius teatrų/koncertinių įstaigų strateginius veiklos vykdymo planus ir pagal juos turėtų būti formuojami teatrų/ koncertinių įstaigų metiniai kūrybiniai veiklos planai.“

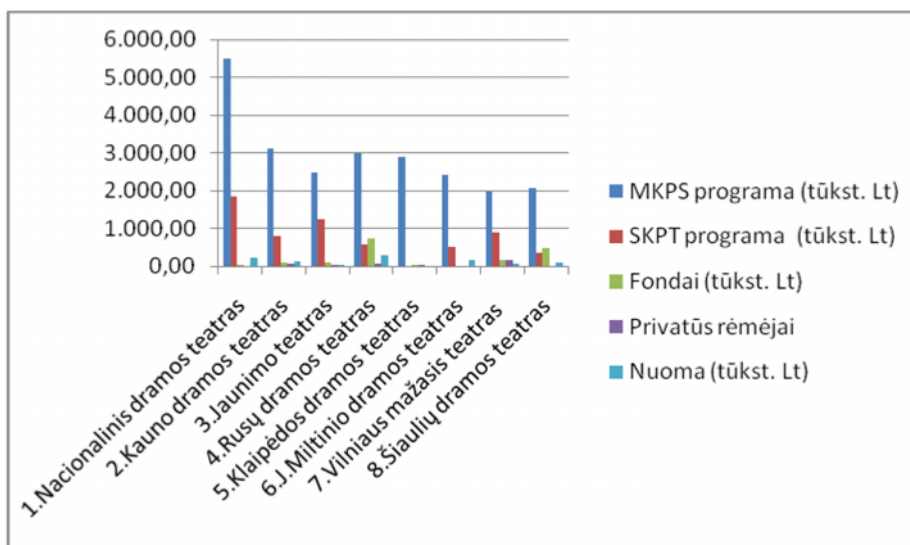
Remiantis Kultūros ministerijos Finansų ir turto valdymo skyriaus vadovo paaiškinimu ir prie ministerijos veikiančios Teatrų ir koncertinių įstaigų tarybos protokolu 2011.01.11, Nr.1, galima daryti išvadą, kad nėra valstybės skiriamų asignavimų teatrams sudarymo specialios metodikos ir kriterijų teatrų pateikiamoms kūrybinės veiklos programoms vertinti. Kūrybinių programų vertinamai niekaip nesusiję su teatrų finansinių metų biudžeto sudarymu ir tvirtinimu. Teatrams taikoma bendra biudžetinių įstaigų sąmatų sudarymo tvarka pagal ekonominės klasifikacijos straipsnius.

1.2. Teatru pajamos

Teatru pajamos sudaro valstybės asignavimai per MKPS ir SKPT programas, KRF ir kt. valstybinių fondų, privačių rėmėjų bei nuomos lėšos. Lentelėje Nr.1 pateikiamos visos teatrų pajamos už 2009 metus. Duomenys apie valstybės asignavimus gauti iš „Biudžeto išlaidų sąmatų įvykdymo 2009 m. gruodžio 31 d. ataskaitų“. Duomenys apie lėšas iš fondų, nuomos ir rėmėjų gauti iš teatrų pagal jiems pateiktas specialias lenteles.

Teatrai	MKPS programa (tūkst. Lt)	SKPT programa (tūkst. Lt)	Valstybiniai fondai (tūkst. Lt)	Privatūs rėmėjai (tūkst.Lt)	Nuoma (tūkst. Lt)	Iš viso (tūkst. Lt)
1. Nacionalinis dramos teatras	5.485,0	1.831,5	30,0	2,6	196,5	7.545,6
2. Kauno dramos teatras	3.125,5	791,3	80,0	72,7	124,9	4.194,4
3. Jaunimo teatras	2.485,00	1.247,4	76,7	30,2	19,4	3.858,7
4. Rusų dramos teatras	2.990,3	556,1	707,6	62,2	269,7	4.585,9
5. Klaipėdos dramos teatras	2.885,2	313,5	20,0	32,0	0	3.250,7
6. J.Miltinio dramos teatras	2.407,4	505,3	0	12,1	150,9	3.075,7
7. Vilniaus mažasis teatras	1.959,30	879,7	140,0	174,4	66,4	3.219,8
8. Šiaulių dramos teatras	2.058,2	354,5	452,9	14,6	73,8	2.954,0

Lentelė Nr.1. Teatru pajamos 2009 metais

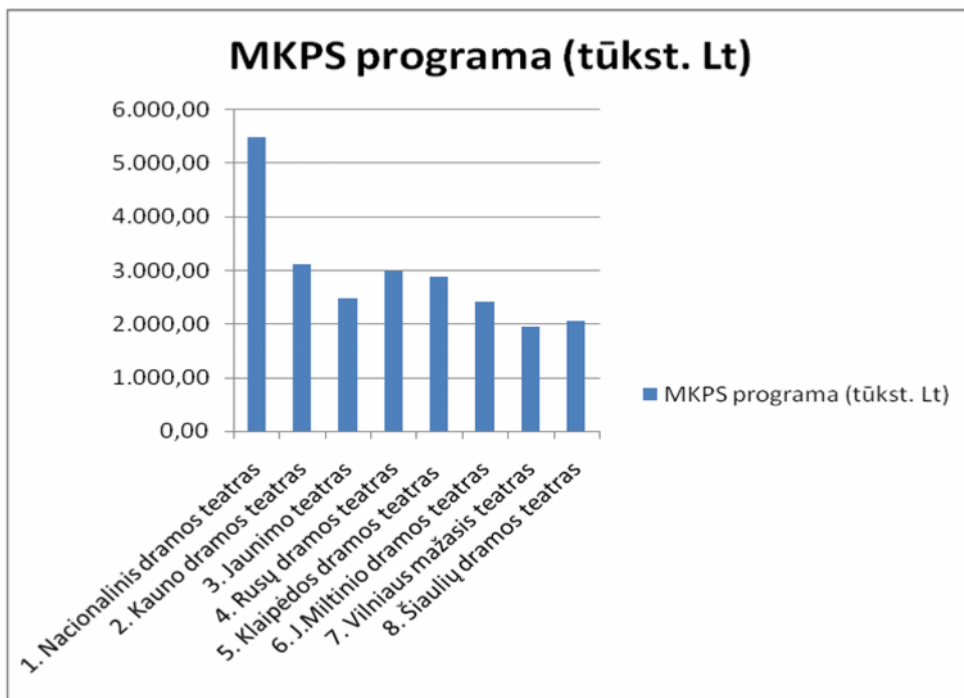


Grafinė lentelė Nr.1. Teatru pajamos 2009 metais

Per MKPS programą skiriamų valstybės asignavimų dalis bendruose teatrų biudžetuose rodo kiek mokesčių mokėtojų lėšų valstybė tiesiogiai skiria valstybės dramos teatrams.

Teatrai	Teatro biudžetas (tūkst. Lt)	MKPS programa (tūkst. Lt)	MKPS programos dalis teatro biudžete (proc.)
1. Nacionalinis dramos teatras	7.545,6	5.485,0	72,6
2. Kauno dramos teatras	4.194,4	3.125,5	74,5
3. Jaunimo teatras	3.858,7	2.485,00	64,3
4. Rusų dramos teatras	4.585,9	2.990,3	65,2
5. Klaipėdos dramos teatras	3.250,7	2.885,2	88,7
6. J.Miltinio dramos teatras	3.075,7	2.407,4	78,27
7. Vilniaus mažasis teatras	3.219,8	1.959,30	60,85
8. Šiaulių dramos teatras	2.954,0	2.058,2	69,67

Lentelė Nr.2. Valstybės asignavimų per MKPS programą procentinė dalis teatrų biudžetuose (2009 m.)



Grafinė lentelė Nr.2 Valstybės asignavimų per MKPS programą dalis teatrų biudžetuose (2009 m.)

Didžiausia valstybės asignavimų dalis per MKPS programą 2009 m. buvo Klaipėdos dramos teatro biudžete. Toliau seka J. Miltonio dramos teatras, Kauno dramos teatras ir Nacionalinis dramos teatras. Mažiausią dalį valstybės asignavimai per šią programą 2009 m. sudarė Vilniaus mažajame teatre, Rusų dramos teatre ir Jaunimo teatre.

1.2.1. Meninės kūrybos plėtros ir sklaidos Lietuvoje ir užsienyje programa

Valstybės teatrai asignavimams per „Meninės kūrybos plėtros ir sklaidos Lietuvoje ir užsienyje“ (MKPS) programą gauti Kultūros ministerijai teikia programų sąmatas pagal biudžetinėms įstaigoms nustatytas formas ir Sezonines kūrybinės veiklos programas.

Teatrų MKPS programų sąmatose pagrindiniai ekonominės klasifikacijos straipsniai yra Darbo užmokestis ir Prekių ir paslaugų naudojimas (apima teatro patalpų komunalines išlaidas, ryšių paslaugas, komandiruotes, transporto išlaikymą, kitas prekes, ilgalaikio materialiojo turto remontą, kvalifikacijos kėlimą, kitas paslaugas). Pagal biudžetinių įstaigų ekonominės klasifikacijos straipsnius teatrų kūrybinės veiklos išlaidos gali būti finansuojamos iš straipsnių Kitos prekės ir Kitos paslaugos.

Lentelėje Nr.3 pateikiami patvirtintų teatrų MKPS programų sąmatų dydžiai 2009 metais. Siekiant nustatyti, kaip teatrai vykdė MKPS programos sąmatą, reikia atsižvelgti į faktą, kad 2009 m. buvo koreguojamas valstybės biudžetas jį mažinant ir todėl metų pradžioje patvirtintos programos MKPS sąmatos buvo tikslinamos, jas sumažinant. Nacionalinio dramos teatro, kaip asignavimų valdytojo, programos sąmata buvo nurodyta LR Vyriausybės 2009.01.21 nutarime Nr. 32 „Dėl 2009 metų Lietuvos respublikos valstybės biudžeto patvirtintų asignavimų paskirstymo pagal programas“.

Atsižvelgiant į tai, kad biudžetas buvo kelis kartus koreguojamas, lentelėje pateikiami vėliausioje šios programos redakcijoje (2009.12.16) pateikti skaičiai. Palyginus patikslintas teatrų programos sąmatas įvertiname, kaip jos pakito. Visų teatrų patvirtintos MKPS programos sąmatos buvo sumažintos nuo 1,5% iki 8,9%.

Teatrai	MKPS programos sąmata (tūkst. Lt)	Patikslinta MKPS programos sąmata (tūkst. Lt)	Skirtumas (tūkst. Lt)	Pokytis procentas
1. Nacionalinis dramos teatras*	5.994,0	5.485,0	- 509,0	- 8,5
2. Kauno dramos teatras	3.356,0	3.057,0	- 299,0	- 8,9
3. Jaunimo teatras	2.637,0	2.496,0	- 141,0	- 5,3
4. Rusų dramos teatras	2.903,0	2.856,7	- 46,3	- 1,5
5. Klaipėdos dramos teatras	3.040,0	2.863,0	- 177,0	- 5,8
6. J. Miltinio dramos teatras	2.503,0	2.377,0	- 126,0	- 5,0
7. Vilniaus Mažasis teatras	2.084,0	1.977,0	- 107,0	- 5,1
8. Šiaulių dramos teatras	2.196,0	2.061,0	- 180,0	- 6,1

Lentelė Nr.3 Teatrų MKPS programos sąmatos 2009 metams

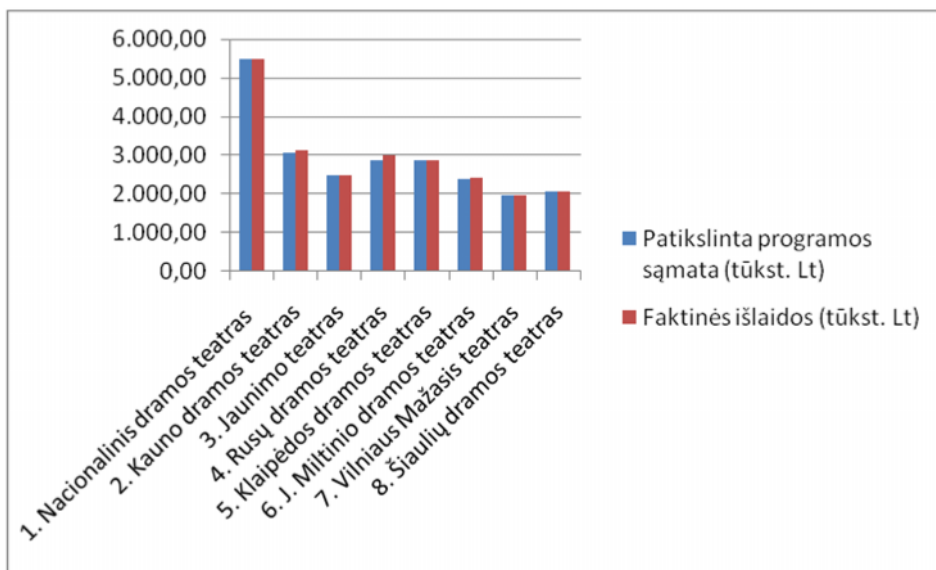
* Nacionalinio dramos teatro, kaip asignavimų valdytojo, programa vadinasi „Teatro meno pristatymas“

Siekiant išsiaiškinti, kaip teatrai naudojo valstybės asignavimus 2009 metais, palyginame patikslintas MKPS programų sąmatas ir jų faktines išlaidas (pateiktas „Biudžeto išlaidų sąmatos įvykdymo 2009 m. gruodžio 31 d. ataskaitose“). Būtina pastebėti, kad Nacionalinis dramos teatras 2009 metais buhalterinę apskaitą tvarkė pagal naują tvarką, patvirtintą dokumente „Viešojo sektoriaus apskaitos ir finansinės atskaitomybės standartai“ ir skaičiavo ne faktines išlaidas, o sąnaudas.

Teatrai	Patikslinta programos sąmata (tūkst. Lt)	Faktinės išlaidos (tūkst. Lt)	Skirtumas (tūkst. Lt)
1. Nacionalinis dramos teatras	5.485,0	5.485,0*	0
2. Kauno dramos teatras	3.057,0	3.125,5	-68,5
3. Jaunimo teatras	2.496,0	2.485,00	11,0
4. Rusų dramos teatras	2.856,7	2.990,3	-133,6
5. Klaipėdos dramos teatras	2.863,0	2.885,2	-22,2
6. J. Miltinio dramos teatras	2.377,0	2.407,4	-30,4
7. Vilniaus Mažasis teatras	1.977,0	1.959,30	17,7
8. Šiaulių dramos teatras	2.061,0	2.058,2	2,8

Lentelė Nr.4. Teatrų patikslintų MKPS programų sąmatų ir faktinių išlaidų 2009 m. palyginimas

* kasinės išlaidos pagal „Viešojo sektoriaus apskaitos ir finansinės atskaitomybės standartus“



Grafinė lentelė Nr.4. Teatrų patikslintų MKPS programų sąmatų ir faktinių išlaidų 2009 m. palyginimas

Tikslindama MKPS programų sąmatas Kultūros ministerija antrajam pagal skiriamų asignavimų dydį Kauno dramos teatrui juos sumažino 8,9 %, tuo tarpu ketvirtajam pagal asignavimų dydį Rusų dramos teatrui – tik 1,5%. J. Miltinio teatrui, gaunančiam didesnius asignavimus nei Šiaulių dramos teatras, asignavimai buvo sumažinti 5%, tuo tarpu Šiaulių dramos teatrui, gaunančiam mažesnius asignavimus – 6,1%. Neaišku, kokiais kriterijais remiantis buvo tikslinamos atskirų teatrų sąmatos.

Teatrų patikslintų MKPS programų sąmatų ir pagal jas darytų faktinių išlaidų skaičiai nesutampa. Keturiuose teatruose (Kauno dramos teatre, Rusų dramos teatre, Klaipėdos dramos teatre ir J.Miltinio dramos teatre) faktinės išlaidos viršija sąmatas ir trijų teatrų (Jaunimo teatro, Vilniaus Mažajo teatro ir Šiaulių dramos teatro) išlaidos yra mažesnės nei buvo numatytos sąmatose. Vieninteliame Nacionaliniame dramos teatre programos sąmata atitinka faktines išlaidas.

1.2.2. Specialioji kultūros paslaugų teikimo programa

Teatrai iš veiklos uždirbtas lėšas (pajamas) perveda valstybės biudžetui. Valstybė jas skiria teatrams per asignavimų „Specialiąją kultūros paslaugų teikimo programą“ (SKPT).

Prieš prasidedant naujiems finansiniams metams teatrai planuoja SKPT lėšas pagal nustatytos formos sąmatas. Teatrų SKPT programų sąmatose pagrindiniai ekonominės klasifikacijos straipsniai, kaip ir MKPS programose, yra Darbo užmokestis ir Prekių ir paslaugų naudojimas (apima teatro patalpų komunalines išlaidas, ryšių paslaugas, komandiruotes, transporto išlaikymą, kitas prekes, ilgalaikio materialiojo turto remontą, kvalifikacijos kėlimą, kitas paslaugas). Teatrų kūrybinė veikla (naujų spektaklių pastatymo išlaidos) gali būti finansuojama iš sąmatos straipsnių Kitos prekės, Kitos paslaugos, Nematerialiojo turto kūrimas ir įsigijimas, Žaliavos ir medžiagos.

Siekiant išsiaiškinti, kokia apimtimi planuotos SKPT programos sąmatos skiriasi nuo faktiškai gautų pajamų už spektaklius, palyginame 2009 metams sudarytas teatrų SKPT programos sąmatas ir realias pajamas už spektaklius ir išlaidas pagal LR Kultūros ministerijos pateiktus duomenis. Pastaba – 2009 metais į SKPT programą nebuvo įtraukiamos už patalpų nuomą gautos lėšos.

Teatrai	SKPT programos sąmatos planas (tūkst. Lt)	Teatrų pajamos (tūkst. Lt)	Skirtumas (tūkst. Lt)
1. Nacionalinis dramos teatras	850,0	2.152,01	+ 1302,01
2. Kauno dramos teatras	861,8	678,7	-183,1
3. Jaunimo teatras	1.935,4	1.588,4	- 347,0
4. Rusų dramos teatras	665,5	551,7	-113,8
5. Klaipėdos dramos teatras	1.192,2	454,5	- 737,7
6. J.Miltinio dramos teatras	860,0	584,5	- 275,5
7. Vilniaus Mažasis teatras	1.122,5	840	- 282,5
8. Šiaulių dramos teatras	579,4	380,7	- 198,7

Lentelė Nr.5.1. Teatrų SKPT programų sąmatų ir jų vykdymo 2009 m. palyginimas

2009 m. SKPT programos sąmatos planą ženkliai viršijo Nacionalinis dramos teatras. Visi kiti teatrai surinko mažiau pajamų negu planavo. Skirtumas svyruoja nuo 113,8 Lt (Rusų dramos teatras) iki 737,7 Lt (Klaipėdos dramos teatras).

Teatrai	Teatrų pajamos (tūkst. Lt)	SKPT programos išlaidos (tūkst. Lt)	Skirtumas (tūkst. Lt)
1. Nacionalinis dramos teatras	2.152,01	1.831,5	+ 320,51
2. Kauno dramos teatras	678,7	791,3	- 112,6

3. Jaunimo teatras	1.588,4	1.247,4	+ 341,0
4. Rusų dramos teatras	551,7	556,1	- 4,4
5. Klaipėdos dramos teatras	454,5	313,5	+ 141,0
6. J.Miltinio dramos teatras	584,5	505,3	+ 79,2
7. Vilniaus Mažasis teatras	840	879,7	- 39,7
8. Šiaulių dramos teatras	380,7	354,5	+ 26,2

Lentelė Nr.5.2. Teatrų SKPT programų sąmatų ir jų vykdymo 2009 m. palyginimas

2009 m. penki teatrai (Nacionalinis dramos teatras, Jaunimo teatras, Klaipėdos dramos teatras, J. Miltinio dramos teatras ir Šiaulių dramos teatras) turėjo mažiau išlaidų nei gavo pajamų ir atitinkamai perkėlė sutaupytas programos lėšas į 2010 m. Kitų teatrų išlaidos viršija pajamas (Kauno dramos teatras, Rusų dramos teatras, Vilniaus Mažasis teatras) ir 2010 m. jie pradėjo su skolom. Visi teatrai, išskyrus Nacionalinį dramos teatrą, planavo per finansinius metus gauti daugiau pajamų negu faktiškai uždirbo. Asignavimų „Specialiosios kultūros paslaugų teikimo programos“ lėšas vieni teatrai taupė ir kėlė į kitus finansinius metus, o kiti darė didesnes išlaidas negu turėjo lėšų.

Per abi valstybės asignavimų (MKPS ir SKPT) programas teatrų sąmatos ir faktinės išlaidos nesutampa. Įvertinant tai, kad teatrų veikla yra dinamiškas bei nuolat kintantis procesas, įtakojamas ir išorės veiksnių, objektyviai yra sunku tiksliai planuoti pajamas ir išlaidų sąmatas, todėl tarp patvirtintų teatrų sąmatų ir faktinių išlaidų susidaro skirtumai. Teatrai vykdydami veiklą gauna daugiau arba mažiau pajamų nei buvo numatę ir padaro mažiau arba daugiau išlaidų. Susidaręs skirtumas (perteklius arba skola) perkeliamas į kitus finansinius metus. Taip pat dažni atvejai, kai dėl veiklos pokyčių metų eigoje teatrai priversti perskirstyti išlaidas pagal biudžeto straipsniu ir ši biudžetinėms įstaigoms privaloma procedūra apsunkina teatrų veiklą.

Teatrai visas savo uždirbtas ir per „Specialiąją kultūros paslaugų programą“ nepanaudotas lėšas galėjo kelti į kitus finansinius metus ir tai padėdavo jiems sukaupti lėšų perspektyvinių planų vykdymui. Nuo 2011 metų valstybės teatrai, kaip biudžetinės įstaigos, tik ¼ uždirbtų lėšų dalį galės kelti į kitus finansinius metus, o likusias lėšas turės išleisti einamaisiais finansiniais metais arba grąžinti į valstybės biudžetą.

2. TEATRŲ VEIKLA

2009-2012 m. LR Kultūros ministerijos strateginiame veiklos plane valstybės teatrų veiklai vertinti nustatyti šie kriterijai:

Efekto:

1. Valstybės teatrų renginių lankytojų skaičius (tūkst. žm.).

Rezultato:

1. Valstybės teatrų parduotų bilietų skaičius (tūkst. vnt.).
2. Viešai atliktų teatro pastatymų skaičius.

Produkto:

1. Pastatymų valstybės teatrų repertuare skaičius.
2. Naujų pastatymų, meno programų valstybės teatruose skaičius (1 teatre vidutiniškai).

Šiame tyrime taikant minėtus kriterijus teatrų veiklos analizei, buvo vertinama:

- Viešai atliktų spektaklių skaičius teatruose per finansinius metus;
- Teatrų gautos pajamos už spektaklių viešą atlikimą;
- Pajamų už spektaklius procentinė dalis bendrame teatrų biudžete;
- Spektaklių skaičiaus ir už juos gautų pajamų santykis;
- Teatrų salių užimtumas pagal žiūrovų vietų skaičiaus ir jų užpildymo santykį;

Vertinimas buvo atliekamas remiantis Kultūros ministerijos pateiktų 2007-2009 m. teatrų veiklų ataskaitų duomenimis.

Teatrų veiklos vertinimui šio tyrimo autoriai papildomai valstybės teatrams pateikė specialias lenteles, sudarytas atsižvelgiant į prie Kultūros ministerijos veikiančios Teatrų ir koncertinių organizacijų tarybos 2008 m. patvirtintus Nacionalinių ir valstybės teatrų ir koncertinių įstaigų sezoninių kūrybinių programų ir veiklos vertinimo kriterijus. Taip pat pagal pateiktas lenteles iš teatrų buvo renkami duomenys apie darbo santykių dinamiką juose per 2007-2009 m.

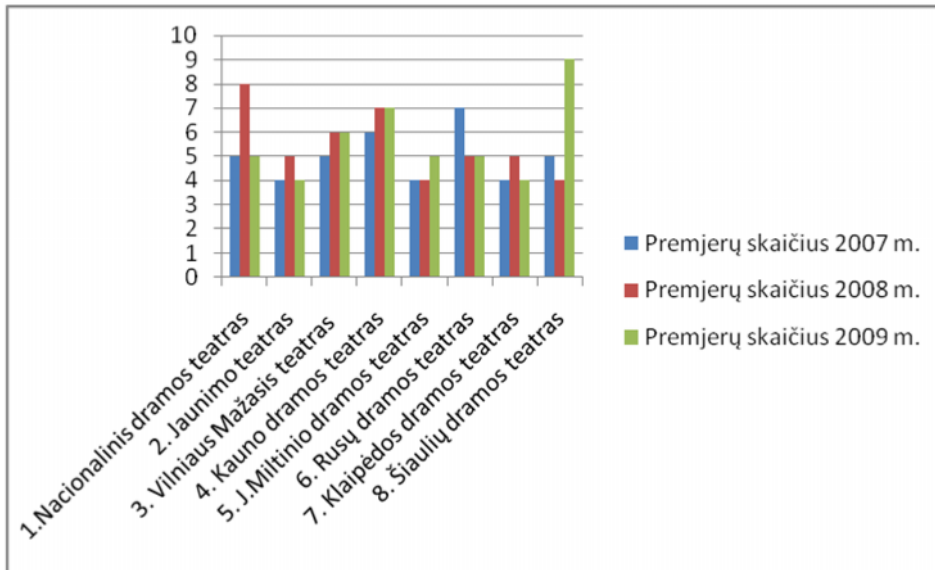
2.1. Viešai atliktų teatrų spektaklių skaičius

Lentelėje Nr.6 pateikiamos per 2007-2009 metus sukurtų naujų ir viešai atliktų spektaklių ir taip pat parodytų spektaklių stacionare ir gastrolėse skaičių kitimo tendencijos. Duomenys gauti iš Kultūros ministerijos pateiktų 2007-2009 m. teatrų veiklų ataskaitų.

Teatrai	Naujų spektaklių premjerų (skaičius)			Parodytų spektaklių skaičius					
				Stacionare			Gastrolėse Lietuvoje		
	2007	2008	2009	2007	2008	2009	2007	2008	2009
Nacionalinis dramos teatras	5	8	5	228	251	267	28	27	20
Jaunimo teatras	4	5	4	188	168	195	11	6	18
Vilniaus Mąžasis teatras	5	6	6	144	158	159	15	16	17
Kauno dramos teatras	6	7	7	226	284	341	40	21	19
J.Miltinio dramos teatras	4	4	5	117	120	105	42	42	45
Rusų dramos teatras	7	5	5	163	164	190	11	7	12
Klaipėdos dramos teatras	4	5	4	37	16	1	61	71	57
Šiaulių dramos teatras	5	4	9	138	132	137	30	33	22

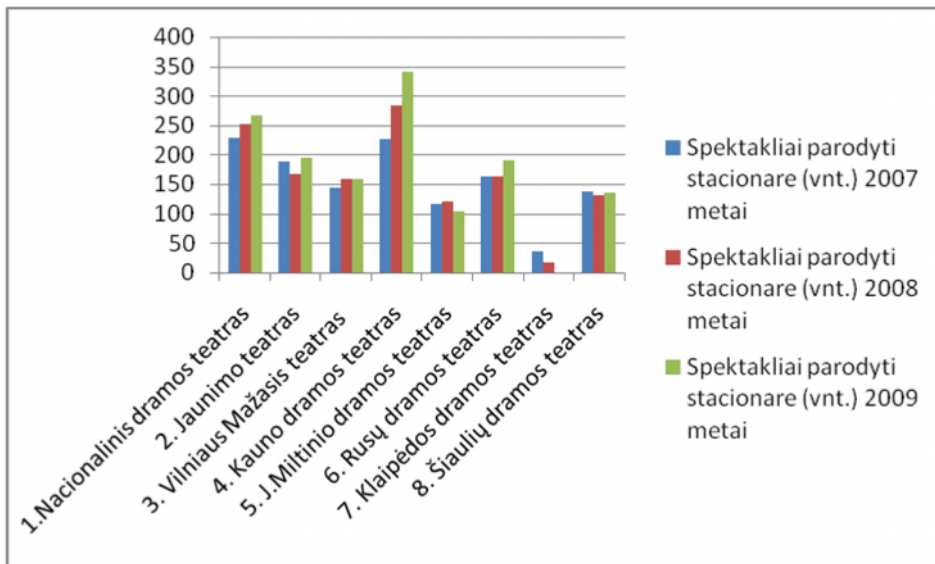
Lentelė Nr.6. Teatrų išleistų premjerų ir parodytų spektaklių skaičius 2007-2009 m.

Lentelės Nr.6 pateiktų duomenų analizei sudaromos trys grafinės lentelės, kuriose atskirai pateikiamas premjerų skaičiaus bei parodytų spektaklių stacionare ir gastrolėse skaičiaus kitimo tendencijos per 2007-2009 metus.



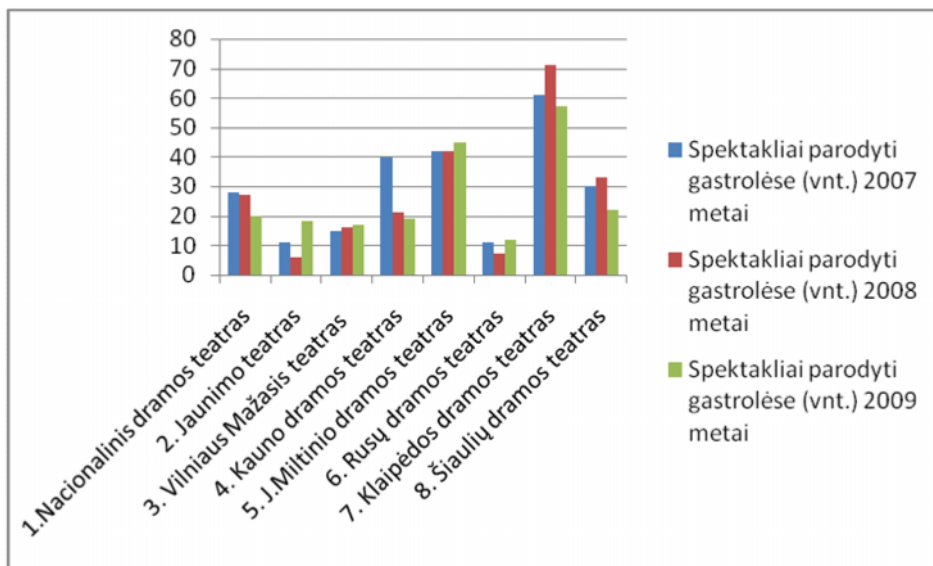
Grafinė lentelė Nr.6.1. Naujų spektaklių premjerų teatruose skaičius 2007-2009 metais

Premjerų skaičius teatruose svyruoja nuo 4 iki 9 per metus. Mažiausiai premjerų per tiriamus metus parengė Jaunimo teatras (13), J. Miltinio dramos teatras (13) ir Klaipėdos dramos teatras (13). Daugiausia premjerų per tiriamus metus parengė Kauno dramos teatras (20). Atskiruose teatruose (Nacionaliniame dramos teatre, Šiaulių dramos teatre) pastebimas netolygus naujų spektaklių planavimas ir premjerų skaičius skirtingais metais juose ženkliai skiriasi.



Grafinė lentelė Nr.6.2. Teatrų stacionaruose 2007-2009 m. parodytų spektaklių skaičius

Daugiausia spektaklių stacionare parodė Kauno dramos teatras. Didelį spektaklių skaičių, lyginant su kitais valstybiniais teatrais, lemia tai, kad Kauno dramos teatras dėl didžiosios salės remonto spektaklius rodo penkiose mažesnėse (vidutiniškai 150 vietų) salėse. Mažiausiai spektaklių stacionare parodė Klaipėdos dramos teatras. Šis teatras dėl rekonstrukcijos darbų negali naudoti ne tik didžiosios salės, bet ir viso teatro pastato. Visuose teatruose, išskyrus J.Miltinio dramos teatrą ir Klaipėdos dramos teatrą, stacionare parodytų spektaklių skaičius 2007-2009 m. didėjo.



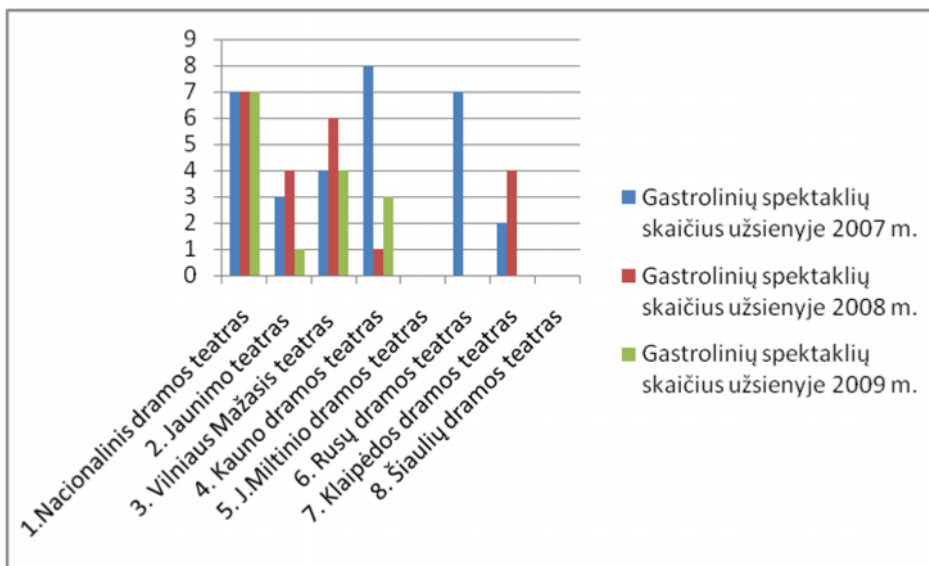
Grafinė lentelė Nr.6.3. Teatrų gastrolinių spektaklių Lietuvoje 2007-2009 m. skaičius

Daugiausiai per 2007-2009 m. Lietuvoje gastroliavo Klaipėdos dramos teatras. Tai yra susiję su šio teatro rekonstrukcijos darbais ir negalėjimu rodyti spektaklių stacionare. Be Klaipėdos dramos teatro, daugiausia gastrolinių spektaklių per trejus metus parodė J. Miltinio dramos teatras, Šiaulių dramos teatras ir Kauno dramos teatras. Lietuvos regionuose esantys teatrai gastroliuoja daugiau nei Vilniaus teatrai. Galima daryti prielaidą, kad gastrolės leidžia regionų teatrams pasiekti didesnę publiką negu tik savo mieste stacionare rodomi spektakliai, o tuo tarpu Vilniaus teatrams tai yra mažiau aktualu ir jie daugiau tenkinasi savo miesto publika.

Teatrų spektaklių gastrolių užsienyje 2007-2009 metais tendencijas atspindi lentelė Nr.6.4.

Teatrai	Spektaklių gastrolių užsienyje skaičius		
	2007 m.	2008 m.	2009 m.
1.Nacionalinis dramos teatras	7	7	7
2. Jaunimo teatras	3	4	1
3. Vilniaus Mažasis teatras	4	6	4
4. Kauno dramos teatras	8	1	3
5. J.Miltinio dramos teatras	0	0	0
6. Rusų dramos teatras	7	0	0
7. Klaipėdos dramos teatras	2	4	0
8. Šiaulių dramos teatras	0	0	0

Lentelė Nr.6.4. Teatrų spektaklių gastrolių užsienyje 2007-2009 m.



Grafinė lentelė Nr.6.4. Teatrų spektaklių gastrolių užsienyje 2007-2009 m.

Tarptautinis bendradarbiavimas ir spektaklių išvežimas į užsienį valstybės teatruose yra neišplėtotas. Daugiausia iš viso gastrolių spektaklių užsienyje per trejus metus parodė Nacionalinis dramos teatras (iš jų daugiausia gastroliavo šiame teatre sukurti aktorės B.Marcinkevičiūtės monospektakliai). J. Miltinio dramos teatras ir Šiaulių dramos teatras užsienyje per 2007-2009 m. užsienyje visiškai negastroliavo. Vilniaus Mažasis teatras ir Rusų dramos teatras intensyviausiai iš visų teatrų gastroliavo 2007 metais, tačiau 2008 m. ir 2009 m. Vilniaus

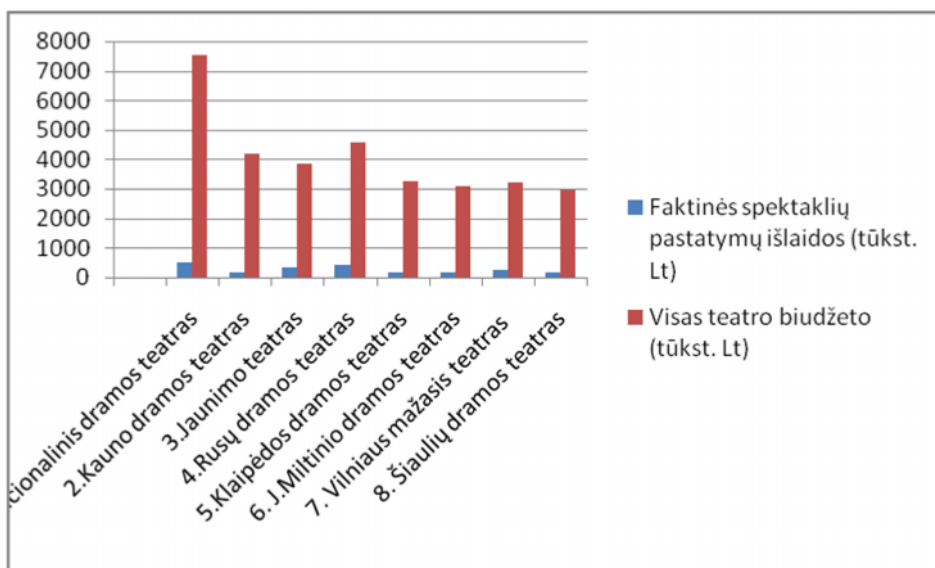
Mažajame teatre tarptautinių gastrolių ženkliai sumažėjo, o Rusų dramos teatre jų visiškai nevyko. Galima daryti išvadą, kad gastrolių planavimas yra nesistemiškas. Jis daugiausiai priklauso nuo atskiro teatre dirbančio menininko (režisieriaus arba aktorius) individualios veiklos pristatant savo vardą ir spektaklius užsienyje ir vienkartinį tarptautinio bendradarbiavimo projektą.

2.2. Naujų spektaklių pastatymų išlaidos

Kultūros ministerija per asignavimų programas teatrams neskiria tikslinio finansavimo naujų spektaklių pastatymams. Teatrai juos finansuoja per biudžetinių įstaigų programų sąmatose nustatytus ekonominės klasifikacijos straipsnius (pvz.: prekės ir paslaugos; žaliavos ir medžiagos; kitos paslaugos). Kultūros ministerija yra nustačiusi „Naujų ir atnaujintų spektaklių pastatymų išlaidų ataskaitą“, pagal kurią teatrai pateikia faktines spektaklių pastatymų išlaidas, skirtas honorarams apmokėti ir medžiagoms įsigyti.

Teatrai	Faktinės spektaklių pastatymų išlaidos (tūkst. Lt)	Visas teatro biudžetas (tūkst. Lt)	Teatro biudžeto dalis, skiriama spektaklių pastatymams (proc.)
1. Nacionalinis dramos teatras	512,87	7.545,6	6,7
2. Kauno dramos teatras	156,6	4.194,4	3,7
3. Jaunimo teatras	330,7	3.858,7	8,5
4. Rusų dramos teatras	442,4	4.585,9	9,6
5. Klaipėdos dramos teatras	148,7	3.250,7	4,5
6. J.Miltinio dramos teatras	153,4	3.075,7	4,9
7. Vilniaus mažasis teatras	257,8	3.219,8	8,0
8. Šiaulių dramos teatras	188,0	2.954,0	6,3

Lentelė Nr.7 Teatrų biudžeto dalis, skiriama spektaklių pastatymams 2009 m.



Grafinė lentelė Nr.7 Teatrų biudžeto dalis, skiriama spektaklių pastatymams 2009 m

Pagal Lentelę Nr.7 išlaidos, skiriamos naujų spektaklių pastatymui skirtinguose teatruose, sudaro nuo 3,7 % iki 9,6 % bendro teatrų biudžeto. Didžioji dalis šių išlaidų tenka kviestinių autorių (režisierių, aktorių, dailininkų, kompozitorių etc) honorarams. Iš Kultūros ministerijai teatrų pateiktų „Naujų ir atnaujintų spektaklių pastatymų išlaidų ataskaitų“ galima nustatyti, kokią dalį faktinėse spektaklių pastatymų išlaidose sudaro honorarai. Lentelėje Nr.7.1 pateiktos honorarų už naujų spektaklių sukūrimą kitimo tendencijos per 2008-2009 metus.

Teatrai	2008 metai			2009 metai		
	Faktinė sąmata (tūkst.Lt)	Sąmatos dalis, tenkanti honorarams (tūkst. Lt)	Sąmatos dalis (proc.), tenkanti honorarams	Faktinė sąmata (tūkst. Lt)	Sąmatos dalis, tenkanti honorarams (tūkst. Lt)	Sąmatos dalis (proc.), tenkanti honorarams
1.Nacionalinis dramos teatras	332,4	268,3	80,7	512,87	339,72	66,2
2.Kauno dramos teatras	119,3	111,8	93,7	156,6	104,1	66,4
3.Jaunimo teatras	483,6	279,1	57,7	330,7	129,0	39,0
4.Rusų dramos teatras	374,2	219,1	58,5	442,4	279,6	63,2
5.Klaipėdos dramos teatras	190,0	138,6	72,9	148,7	76,1	51,1
6.J.Miltinio dramos teatras	146,0	98,2	67,2	153,4	120	78,2
7.Vilniaus Mažasis teatras	163,7	110,3	67,3	257,8	174,6	67,7
8.Šiaulių dramos teatras	130,0	100,5	77,3	188,0	139,9	74,4

Lentelė Nr.7.1 Honorarų dalis faktinėse spektaklių pastatymų išlaidose 2008-2009 m.

2008 metais honorarams tenkanti sąmatos dalis svyravo nuo 57,7% iki 93,7% , o 2009 metais nuo 39% iki 78,2% naujų ir atnaujintų pastatymų išlaidų sąmatų. Galima teigti, kad 2008 metais honorarai vidutiniškai sudarė du trečdalius spektaklių sąmatų biudžeto. 2009 metais honorarų dalis pastatymų sąmatose turi tendenciją mažėti, tačiau daugumoje teatrų ji yra didesnė nei pusė spektaklio sąmatos biudžeto.

Reikia pastebėti, kad pagal Kultūros ministerijos „Naujų ir atnaujintų spektaklių pastatymų išlaidų ataskaitų“ formas spektaklių pastatymų išlaidomis laikomos tik išlaidos, kurios yra skirtos honorarams apmokėti ir medžiagoms įsigyti. Čia neištraukiamos išlaidos, susijusios su darbuotojų atlyginimais, bei kitos sąnaudos (komunalinės, ryšių ir pan.), būtinos naujo ir atnaujinto spektaklio pastatymui.

2010 m. Valstybės kontrolė pateikė Kultūros ministerijai rekomendaciją „Patvirtinti scenos meno priemonių ir spektaklių apskaitos tvarką, nustatant spektaklių pagaminimo savikainos sudėtį ir jų registravimo apskaitoje principus“. Ją vykdydama Kultūros ministerija 2010 m. lapkričio 12 d. įsakymu Nr. ĮV-591 patvirtino savo įsteigtų teatrų ir koncertinių įstaigų scenos meno priemonių įsigijimo, apskaitos ir nurašymo tvarką. Pagal ją scenos meno priemonėmis vadinama spektakliui, koncertui ar kitai meno programai rodyti įsigytas nematerialus ir materialus turtas – įsigytas ar pasigamintas. Visos spektakliui įsigytos scenos meno priemonės teatro apskaitoje registruojamos kaip įstaigos ilgalaikis turtas: „Šios scenos meno priemonės, kaip sudėtinės dalys sudaro visumą ir kartu atlieka bendras funkcijas, todėl apskaitomos kaip ilgalaikis materialus turtas (toliau vadinama – Ilgalaikis turtas)“.

Atsižvelgiant į tai, kad nematerialus turtas pripažįstamos autorinių teisių objektu, dėl kurio pasirašomos atskiros sutartys, kyla klausimas, kaip ši scenos meno priemonių sudėtinė dalis gali būti susieta su materialiuoju turtu ir pagal tą pačią tvarką pritaikyta apskaitai ir nurašymui?

2.3. Teatrų repertuarų planavimas ir vykdymas

Teatrų ir koncertinių įstaigų įstatyme nurodoma, kad teatrai repertuarą sudaro savarankiškai, remiantis sezoninėmis ir perspektyvinėmis (trejų-penkerių metų laikotarpiui) kūrybinės veiklos programomis. Programas tvirtina steigėjo funkcijas įgyvendinanti Vyriausybės įgaliota institucija (Kultūros ministerija), kiti steigėjai.

Teatrai savo repertuarų sezoninius kūrybinės veiklos planus Kultūros ministerijai teikia pagal sezoninės kūrybinės veiklos programos formas, patvirtintas LR Kultūros ministro 2007 m. birželio 11 d. įsakymu Nr. ĮV-373. Jose išvardinami repertuare rodomi spektakliai ir numatomi nauji spektakliai vieneriems metams. Lentelėje Nr. 8 pateikiami numatytų statyti naujų ir pastatytų spektaklių duomenys už 2008 m. ir 2009 m. Duomenys apie numatytus pastatyti spektaklius gauti iš Kultūros ministerijai teikiamų teatrų sezoninių kūrybinės veiklos programų. Duomenys apie pastatytus spektaklius gauti iš Kultūros ministerijai teikiamų „Naujų ir atnaujintų spektaklių pastatymų išlaidų ataskaitų“.

Teatrai	Metai	Planuota pastatyti / atnaujinti	Pastatyta / atnaujinta	Išvada	Iš viso rodomų spektaklių repertuare
Nacionalinis dramos teatras	2008	<ol style="list-style-type: none"> 1. Raudonkepurė (atnaujinti, rež.E.Jaras) 2. Juodoji našlė (rež. Y.Ross) 3. Šilkas (rež.B.Marcinkevičiūtė) 4. Našlės (rež. S.Račkys) 5. Senieji meistrai (rež.V.Masalskis) 6. Peras Giuntas (rež. B.Makormik) 7. L.Juodkaitė/A.Gotesmanas 	<ol style="list-style-type: none"> 1. Raudonkepurė (atnaujinta, rež.E.Jaras) 2. Juodoji našlė (rež. Y.Ross) 3. Gyventi nemirtinga svaja (rež.L.Kalpokitė) 4. Nepaklusti (L.Juodkaitė/A.Gotesmanas) 5. Šilkas (rež.B.Marcinkevičiūtė) 6. Našlės (rež. S.Račkys) 7. Saulėtos dienos (rež. R. Kudzmanaitė) 8. Baronienės gimtadienio puota (rež. R.Jurkonienė) 9. Išnykti (L.Juodkaitė) 	Pastatyta 2 spektakliais daugiau nei numatyta. Vietoj 2 planuotų spektaklių pastatyti kiti 2 spektakliai.	42
	2009	<ol style="list-style-type: none"> 1. Senieji meistrai (rež. V.Masalskis) 2. Katė ant įkaitusio skardinio stogo (rež. I.Buljan) 3. Daktaras Aiskauda (rež. E.Jaras) 4. Ūnė (rež. B.Mar) 5. Vasermanas, žmogus iš Lamanšo (rež. A.Večerskis) 6. Vakarai, skirti teatro 70-čiui 7. Meistras Solnesas (rež. Y.Ross) 8. Senojo tilto pasakojimai (rež.V.V. Landsbergis) 9. Poezijos, muzikos, dramos ir šokio spektaklis (D.Michelevičiūtė) 10. Festivalis „Versmė“ 	<ol style="list-style-type: none"> 1. Žmogus iš Lamanšo (rež. A.Večerskis) 2. Meistras Solnesas (rež. Y.Ross) 3. Pasaulio gerintojas (rež. V.Masalskis) 4. Daktaras Aiskauda (rež. E.Jaras) 5. Gaidukas (rež. J.Smoriginas) 6. Festivalis „Versmė“ 	Iš planuotų 10 naujų projektų (spektaklių ir renginių) įgyvendinti 5. Tik 2 iš jų atitinka planuotų projektų pavadinimus.	45
Kauno dramos teatras	2008	<ol style="list-style-type: none"> 1. Atsargiai-baubai (rež. A.Dilytė) 2. Liūdnas dievas (rež. I.Paliulytė) 3. Juodasis paukštis (rež. A.Lebeliūnas) 4. Žentas (rež. A.Pociūnas) 5. Smulkūs vedybiniai nusikaltimai (rež. R.Banionis) 6. Juodas pienas (rež. A.Gluskinas) 	<ol style="list-style-type: none"> 1. Smulkūs vedybiniai nusikaltimai (rež. R.Banionis) 2. Sapnai (rež. K.Glušajev) 3. Ruzvelto aikštė (rež. G.Varnas) 4. Bjaurusis (rež. V.Malinauskas) 5. Baltaragio malūnas (rež. J.Ušinskaitė) 6. Sudužusių širdžių namai (rež. A.Savickaitė) 7. Mauglis (rež. A.Mažeika) 	Iš planuotų 9 spektaklių pastatyti 7. Iš jų tik 1 atitinka planuotą pavadinimą.	24

		<ul style="list-style-type: none"> 7. Stebuklingoji Tenesy (rež. G.Padegimas) 8. Timonas Atėnietis (rež. J.Vaitkus) 9. Šokanti karvė (rež. R.Kaubrys) 			
	2009	<ul style="list-style-type: none"> 1. Sugrįžimas į dykumą (rež. A.Areima) 2. Versalyje (rež. A.Pociūnas) 3. Kauno filmų festivalis 4. Tarptautinis šokio festivalis 5. Pilkieji briedžiai (rež. M.Kimele) 6. Devynbėdžiai (Rež. A.Giniotis) 7. Junas Gabrielis Borkmanas (rež. A.Jankevičius) 8. Philadelfija (rež. G.Padegimas) 9. Skėriai (rež. R.Atkočiūnas) 10. Homeras ir karveliai (rež. A.Dilytė-A.Lebeliūnas) 11. Pati rečiausia meilė (rež. A.Areima) 12. Numylėtiniai (rež. V.Balsys) 13. Kalėdinis spektaklis vaikams (rež. A.Jalianiauskas) 14. Žvaigždžių berniukas (rež. A.Lebeliūnas) 	<ul style="list-style-type: none"> 1. Sugrįžimas į dykumą (rež. A.Areima) 2. Žvaigždžių vaikas (rež. A.Lebeliūnas) 3. Skėriai (rež. R.Atkočiūnas) 4. Paskutinė Diuranų daina (rež. A.Jankevičius) 5. Palata (rež. R.Kazlas) 6. Laimingi (rež. A.Areima) 7. Ateities miestas (rež. A.Jalianiauskas) 	Iš planuotų 14 spektaklių pastatyti 7. Iš jų tik 3 atitinka planuotus pavadinimus.	39
Jaunimo teatras	2008	<ul style="list-style-type: none"> 1. Patriotai (rež. J.Vaitkus) 2. Ronja, plėšiko duktė (rež. D.Jokubauskaitė) 3. Mizantropas (rež. A.Jankevičius) 4. Raiši arkliai nešoliuoja (rež. I.Jonynas) 5. Kapinių klubas (rež. A.Latėnas) 	<ul style="list-style-type: none"> 1. Patriotai (rež. J.Vaitkus) 2. Raiši žirgai nešoliuoja (rež. I.Jonynas) 3. Ronja – plėšiko duktė (rež. D.Jokubauskaitė) 4. Mizantropai (rež. A.Jankevičius) 5. Kapinių klubas (rež. A.Latėnas) 	Pastatyti visi suplanuoti spektakliai	26
	2009	<ul style="list-style-type: none"> 1. Šekspyriada (rež. G.Varnas) 2. Skurdžiai ir aristokratai (rež. E.Landi) 3. Žentas (rež. J.Vaitkus) 4. Brolis Alioša (rež. A.Latėnas) 	<ul style="list-style-type: none"> 1. Šekspyriada (rež. G.Varnas) 2. Vargšai. Aristokratai (rež. E.Landi) 3. Paika Pelytė (rež. J.Keleras, A.Jalianiauskas) 4. Katinas Temzėje (rež. G.Makarevičius) 	Iš planuotų 4 spektaklių pastatyti 2 ir 2 neplanuoti.	29
Rusų dramos teatras	2008	<ul style="list-style-type: none"> 1. Mikė Pūkuotukas (rež. A.Čerpin) 2. Stiklinė vandens (rež. P.Gaidys) 3. Vargas dėl proto (rež. D.Černiakov) 4. Daug triukšmo dėl nieko (rež. R.Marcholija) 	<ul style="list-style-type: none"> 1. Audra vandens stiklinėje (rež. E.Murašov) 2. Venecijos pirklys (rež. R.Markholia) 3. Kabaretas Buchenvaldas (rež. D.Turčaninov) 4. Laif-Laif (rež. J.Popov) 	Iš planuotų 7 spektaklių pastatyti 5. Tik 1 spektaklis	34

		5. Tarptautinė teatro diena 6. Žvėris Mėnulyje (rež. A.Giniotis) 7. Nuostabus raguotas vyras (rež. E.Murašov)	5. Sniego karalienė (rež. A.Ščiuckij)	pastatytas pagal numatytą pavadinimą.	
	2009	1. Juokdarys Balakirevas (rež. A.Latėnas) 2. Gyvenimas-gyvenimas (rež. J.Popovas) 3. Lukrecijos išniekinimas (rež. J.Jurašas) 4. Du veroniečiai (rež. L.Zaikauskas) 5. Žmogus, kuris gauna antausį (rež. J.Vaitkus) 6. Godo sugrįžta (rež. G.Sederevičius) 7. Už durų (rež. A.Pociūnas)	1. Permainų medis (rež. A.Gluskinas) 2. Juodasis strazdas (rež. J.Vaitkus) 3. Bėgantis su vilkais (rež. L.Adomaitienė) 4. Vargas dėl proto (rež. J.Vaitkus) 5. Juoldarys Balakirevas (rež. A.Latėnas) 6. Miegančioji gražuolė (rež. E.Stankevičiūtė)	Iš planuotų 7 spektaklių pastatyti 6. Tik 1 spektaklis pastatytas pagal numatytą pavadinimą	30
Klaipėdos dramos teatras	2008	1. Pelėdos ežero kerai (rež. G.Padegimas) 2. Oskaras ir ponia Rožė (rež. P.Gaidys) 3. Siuvėjų dienos Silmačiuose (rež. P.Gaidys) 4. E.Nekrošiaus pastatymas 5. Pasiutę šunys (rež. P.Gaidys) 6. Senis skiriasi su sene (rež. L. Zaikauskas)	1. Mėja (rež. G.Padegimas) 2. Vakarienė su idiotu (rež. R.Atkočiūnas) 3. Oskaras ir ponia Rožė (rež. P.Gaidys) 4. Mano Hamletas (rež. Kupreishvili) 5. Vienaveiksmė pjesė pradedančiam aktoriui (rež. P.Gaidys)	Iš planuotų 6 spektaklių pastatyti 5. Tik 1 atitinka numatytą pavadinimą.	23
	2009	1. Įnamis (rež. A.Lebeliūnas) 2. Meilės tektonika (rež. P.Gaidys) 3. Laukinė antis (rež. G.Varnas) 4. Iš miglos išniro angelas (rež. R.Rimeikis)	1. Septintas aukštas (rež. A.Lebeliūnas) 2. Įnamis (rež. A.Lebeliūnas) 3. Iš miglos išnyra angelas (rež. R.Rimeikis) 4. Atrastas lobis (rež. K.Macijauskas)	Iš 4 planuotų pastatyti 4. Iš jų 2 atitinka planuotus pavadinimus.	16
J.Miltinio dramos teatras	2008	1. Sankirta (rež. B.Latėnas) 2. Figaro vedybos (rež. A.Pociūnas) 3. Don Žuanas (rež. R.Atkočiūnas) 4. V.V. Landsbergio pastatymas 5. Mano šeima (rež. R.Rimeikis)	1. Mano šeima (rež. R.Rimeikis) 2. Visada tavo. Ana Frank (rež. V.Jevsejevas) 3. Himnas meilei (rež. E.Matulaitė) 4. Beprotiškas savaitgalis (rež. A.Kėleris) 5. Senojo gluosnio pasakojimai (atnaujinimas, rež. J. Dautartas)	Iš 5 planuotų spektaklių pastatyti 5. Tik 1 iš jų atitinka numatytą pavadinimą	41
	2009	1. Duokiškio baladės (rež. A.Pociūnas) 2. Kreicerio sonata (rež. S.Varnas) 3. Stebuklingas Lolitos paukštis (rež. A. Kėleris) 4. Pifo nuotyčiai (rež. R.Urvinis) 5. Paskutinė Sokrato naktis (rež. N.Miteva) 6. Sankirta su pagrindine gatve (rež. B. Latėnas)	1. Be širdies (rež. E.Matulaitė) 2. Duokiškio baladės (rež. A.Pociūnas) 3. Kreicerio sonata (rež. S.Varnas) 4. Kalifornijos viešbutis (rež. A.Pociūnas)	Iš 6 planuotų spektaklių pastatyti 4. Tik 1 atitinka numatytą pavadinimą	32

Vilniaus mažasis teatras	2008	1. Aikštelė (rež. R.Tuminas) 2. Svajonių piligrimas (rež. J.Vaitkus) 3. Troilas ir Kresida (rež. R.Tuminas) 4. Miestas (rež. G.Tuminaitė)	1. Atsitiktinumas (rež. G.Tumėnaitė) 2. Viskas gerai (rež. V.Malinauskas) 3. Svajonių piligrimas (rež. J.Vaitkus) 4. Bimba ir bamba (rež. V.V.Landsbergis) 5. Metų koncertas (rež. T.Stirna)	Pastatyta 1 spektakliu daugiau nei planuota, tačiau pastatytas tik 1 spektaklis pagal planuotą pavadinimą	22
	2009	1. Žuvėdra (rež. R.Tuminas) 2. Batraištis, arba myliu... (rež. K.Glušajev) 3. Mistras (rež. R.Tuminas)	1. Uodų pasakos (rež. V.V.Landsbergis) 2. Žuvėdra (rež. R.Tuminas) 3. Batraištis, arba myliu... (rež. K.Glušajev) 4. Vestonai (rež. V.Malinauskas) 5. Karalaitė ir prinas Krabas (rež. A.Sunklodaitė) 6. Belaukiant Mistro (rež. R.Tuminas)	Pastatyta 3 spektakliais daugiau nei planuota	29
Šiaulių dramos teatras	2008	1. A.Giniočio pastatymas 2. A.Jankevičiaus pastatymas 3. Bela, Bosas ir Bulis (rež. A.Gluskinas) 4. Broliai Karamazovai (rež. G.Padegimas) 5. P. Gaidžio pastatymas 6. Elžbieta (rež. A.Vidžiūnas) 7. Kalėdinis spektaklis vaikams	1. 00:45 pagal Goldingą (rež. A.Vidžiūnas) 2. Bebenčiukas ir Laumė (rež. I.Norkutė) 3. Bela, Bosas ir Bulis (rež. A.Gluskinas) 4. Sirano de Beržerakas (rež. A.Pociūnas)	Iš 7 planuotų spektaklių pastatyti 4. Tik 1 atitinka planuotą pavadinimą	31
	2009	1. Lietuvos tilto atsiminimai (rež. V.V. Landsbergis) 2. Ta šventė (rež. A.Giniotis) 3. Kova (rež. P.Ignatavičius) 4. Velykos (rež. G.Padegimas) 5. Berniūkščių ruduo (rež. K.Smoriginas) 6. Vieną vasaros dieną (rež. A.Vidžiūnas)	1. Kova (rež. P.Ignatavičius) 2. Valentinų diena (rež. L.Vaskova) 3. Berniūkščių ruduo (rež. K.Smoriginas) 4. Jau saulelė (rež. R.Steponavičiūtė) 5. Pasiklabėjimas giesminyko su Lietuva (rež. R.Steponavičiūtė) 6. Topylis (rež. R.Steponavičiūtė) 7. Ak, tegul ją devynios tą tylą (rež. R.Steponavičiūtė)	Pastatyta 1 spektakliu daugiau nei planuota. Tik 2 atitinka planuotus pavadinimus.	33

Lentelė Nr.8 Planuoti ir pastatyti nauji spektakliai 2008-2009 metais.

Lentelėje Nr.8 pateikti duomenys apie teatrų repertuarų planavimą ir vykdymą 2008 m. ir 2009 m. rodo, kad valstybės teatruose vyrauja tendencija kūrybinius veiklos planus pateikti Kultūros ministerijai neįsipareigojant jų įgyvendinti. Dauguma teatrų įgyvendina mažiau naujų pastatymų negu buvo suplanavę. Beveik visi teatrai metų bėgyje keičia savo kūrybinius planus ir įtraukia į juos kitus spektaklių pavadinimus, kuriuos režisuoja kiti režisieriai negu buvo suplanuota. Labiausiai planų nesilaikė Kauno dramos teatras 2008 ir 2009 metais ir Nacionalinis dramos teatras 2009 metais. Geriausiai planus 2008 ir 2009 metais įgyvendino Jaunimo teatras.

Teatrų repertuarų planų pasikeitimai gali vykti dėl įvairių, objektyvių ir subjektyvių priežasčių. Objektyvios priežastys dažniausiai siejamos su finansine-ekonomine teatro situacija, kai planus koreguoja teatro finansinės galimybės juos įgyvendinti. Subjektyvios priežastys dažniausiai yra kūrybinio pobūdžio. Vienas labiausiai jas lemiančių faktorių – kviečiamų režisierių sprendimai pasirinkti kitą negu buvo planavę literatūrinę medžiagą arba visai atsisakyti įgyvendinti planuotą pastatymą. Tai reiškia, kad teatrai be retų išimčių negali savarankiškai formuoti savo repertuarų, nes priklauso nuo kviečiamų statyti režisierių planų. Didžiausia problema yra tai, kad neįvyksta planuoti išskilių režisierių pastatymai, turėję užimti svarbią vietą teatrų sezono repertuaruose (2008-2009 m. Klaipėdos dramos teatre nepasirodė planuoti E.Nekrošiaus ir G.Varno pastatymai, 2009 m. Jaunimo teatre neįvyko J.Vaitkaus pastatymas, 2009 m. Rusų dramos teatre neįvyko J.Jurašo pastatymas, 2008-2009 m. Šiaulių dramos teatre neįvyko G.Padegimo, P.Gaidžio, A.Giniočio pastatymai, 2008 m. Vilniaus Mažajame teatre neįvyko planuotas paties jo vadovo R.Tumino pastatymas, 2008-2009 m. Kauno dramos teatre neįvyko planuoti A.Giniočio, G.Padegimo, J.Vaitkaus pastatymai).

Be įvairaus pobūdžio subjektyvių veiksnių, dėl kurių daromos teatrų kūrybinės veiklos korekcijos, galima išskirti vieną objektyvią priežastį, neskatinančią teatrų atsakingai planuoti savo kūrybinės veiklos. Teatrų kūrybiniai planai nėra susieti su valstybės skiriamais asignavimais ir teatrai planus sudaro neįsipareigodami jų laikytis. Kultūros ministerija nereikalauja iš valstybės teatrų kartu su planuojamų spektaklių aprašu pateikti būsimų spektaklių pastatymų sąmatų. Tik pateikdami ministerijai „Naujų ir atnaujintų spektaklių pastatymų išlaidų ataskaitų“ formas teatrai nurodo dalines naujų ir atnaujintų pastatymų išlaidas. Tai reiškia, kad valstybės teatrų steigėjo funkciją atliekanti Kultūros ministerija su Teatrų ir koncertinių organizacijų Tarybos pagalba vertindama

pateiktus teatrų kūrybinius planus neturi galimybių įvertinti su jų įgyvendinimu susijusių išlaidų. Kultūros ministerija taip pat neturi svertų įtakoti, kad iš jos pavaldume esančių teatrų pateiktų kūrybinių planų būtų įgyvendintos valstybės kultūrai strategiškai svarbios programos (pastatymai, meniniai projektai etc).

Įvertinus teatrų veiklos planavimą ir jos įgyvendinimą galima teigti, kad Kultūros ministerija, kaip valstybės teatrų steigėja, neturi aiškių svertų per juos užtikrinti šalies kultūros politikos prioritetų įgyvendinimo.

2.4. Teatrų spektaklių lankomumas

Lentelėje Nr.9 pateikti duomenys apie bendrą žiūrovų skaičių teatrų spektakliuose. Duomenys gauti iš Kultūros ministerijai pateiktų 2007-2009 m. teatrų veiklų ataskaitų eilutės „Iš viso žiūrovų“.

Teatrai	Žiūrovų skaičius (tūkst.)		
	2007 m.	2008 m.	2009 m.
1. Nacionalinis dramos teatras	80,35	92,46	72,37
2. Jaunimo teatras	48,2	48,3	53,6
3. Vilniaus Mažasis teatras	33,0	37,0	31,0
4. Kauno dramos teatras	37,0	36,3	35,0
5. J.Miltinio dramos teatras	35,8	42,6	32,8
6. Rusų dramos teatras	40,2	35,5	28,4
7. Klaipėdos dramos teatras	37,8	40,8	23,0
8. Šiaulių dramos teatras	44,0	43,1	30,0

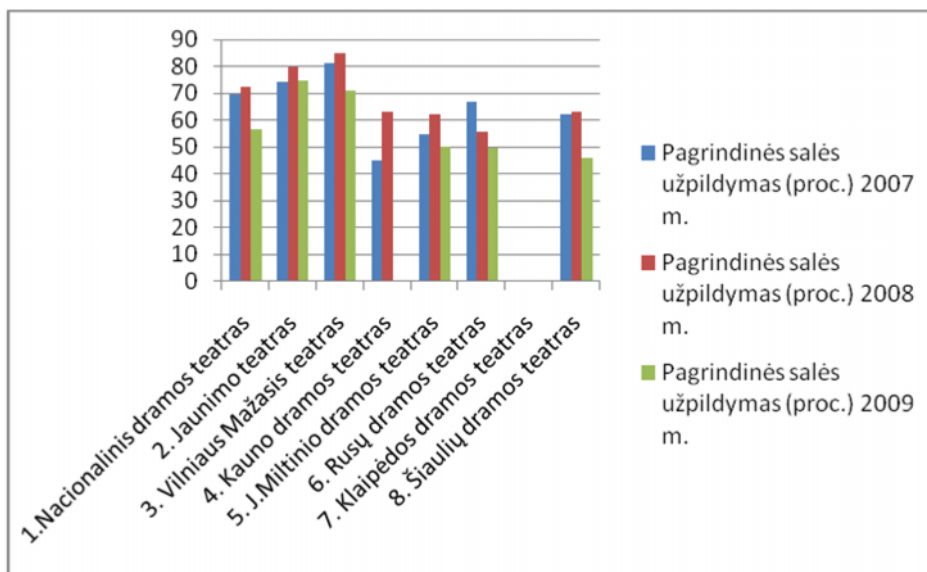
Lentelė Nr.9 Žiūrovų skaičius teatrų spektakliuose 2007-2009 metais

Daugiausia žiūrovų per 2007-2009 metus aplankė Nacionalinio dramos teatro spektaklius. Antroje vietoje pagal žiūrovų lankomumą buvo Jaunimo teatras. Abiejų šių teatrų žiūrovų lankomumo rodikliai minėtu laikotarpiu ženkliai skyrėsi iš kitų teatrų. Nacionalinio dramos teatro, Vilniaus Mažojo teatro, J.Miltinio dramos teatro, Klaipėdos dramos teatro žiūrovų skaičius aukščiausią lygį per trejus metus pasiekė 2008 metais ir 2009 metais jis mažėjo. Labiausiai jis sumažėjo Nacionaliniame dramos teatre (t.y. 20 tūkst. žiūrovų). Šiaulių dramos teatre, Rusų dramos teatre ir Kauno dramos teatre žiūrovų skaičius per trejetą metų tendencingai mažėjo. Vieninteliame Jaunimo teatre per šį laikotarpį spektaklių lankomumas išlaikė didėjimo tendenciją.

Kultūros ministerija veda savo pavaldume esančių valstybės teatrų pagrindinių salių užimtumo apskaitą. Jis skaičiuojamas proc. išraiška remiantis teatrų pateiktomis ataskaitomis. Lentelėje Nr. 9.1 pateikiami duomenys apie teatrų salių užimtumą gauti iš 2007-2009 m. Teatrų veiklos ataskaitų pagal Kultūros ministerijos sudarytas formas. Klaipėdos dramos teatras nepateikė duomenų už 2007-2009 m. ir Kauno dramos teatras nepateikė duomenų už 2009 m., nes šių teatrų pagrindinės salės tuo metu neveikė dėl rekonstrukcijos darbų.

Teatrai	Pagrindinės salės užpildymas (proc.)			Vietų skaičius pagrindinėje salėje
	2007 m.	2008 m.	2009 m.	
1. Nacionalinis dramos teatras	69,59	72,22	56,82	660
2. Jaunimo teatras	74	80	74,7	430
3. Vilniaus Mažasis teatras	81	85	71	222
4. Kauno dramos teatras	45,1	63	-	575 (2008 m. – 373)
5. J.Miltinio dramos teatras	54,7	62,2	50,1	472
6. Rusų dramos teatras	66,9	55,55	49,59	358
7. Klaipėdos dramos teatras	-	-	-	-
8. Šiaulių dramos teatras	62	63	46	416

Lentelė Nr.9.1 Teatrų užpildymas (proc.) 2007-2009 metais



Grafinė lentelė Nr.9.1 Teatrų užpildymas proc. 2007-2009 metais.

Didžiausias pagrindinės salės užpildymas 2007-2009 m. buvo Vilniaus Mažajame teatre ir Jaunimo teatre. Mažiausias – Šiaulių dramos teatre ir J.Miltinio dramos teatre. Bendra visiems teatrams tendencija yra tai, kad 2007-2008 m. žiūrovų lankomumas tolygiai didėjo, o 2009 m. jis mažėjo. Ypač ryškus mažėjimas pastebimas Nacionaliniame dramos teatre, Vilniaus Mažajame teatre ir Šiaulių dramos teatre. Galima teigti, kad blogesnius pagrindinių teatrų salių žiūrovų lankomumo rodiklius 2009 m. lėmė objektyvios ekonominės aplinkybės ir perkamosios galios sumažėjimas.

Tačiau atskiriems teatrams (pvz. Jaunimo teatrui) net ir nepalankiomis sąlygomis pavyko išsaugoti stabilius pagrindinės salės užpildymo rodiklius ir tai liudija jų veiklos efektyvumą.

Kultūros ministerijos nustatyta teatrų salių užpildymo skaičiavimo metodika yra netiksli ir neatspindi tikrosios situacijos, nes skaičiuojamas tik teatrų pagrindinių salių užpildymas. Tuo tarpu dėl atskirų teatrų kūrybinės ir repertuarų planavimo specifikos dalis žiūrovų lankomų spektaklių rodoma kitose (mažosiose, pagalbinėse, etc.) teatrų scenose. Taip pat dėl objektyvių priežasčių kai kurie teatrai (Kauno dramos teatras) veiklai naudoja kitas savo scenas arba spektaklius vaidina kitose patalpose ir gastrolėse (Klaipėdos dramos teatras).

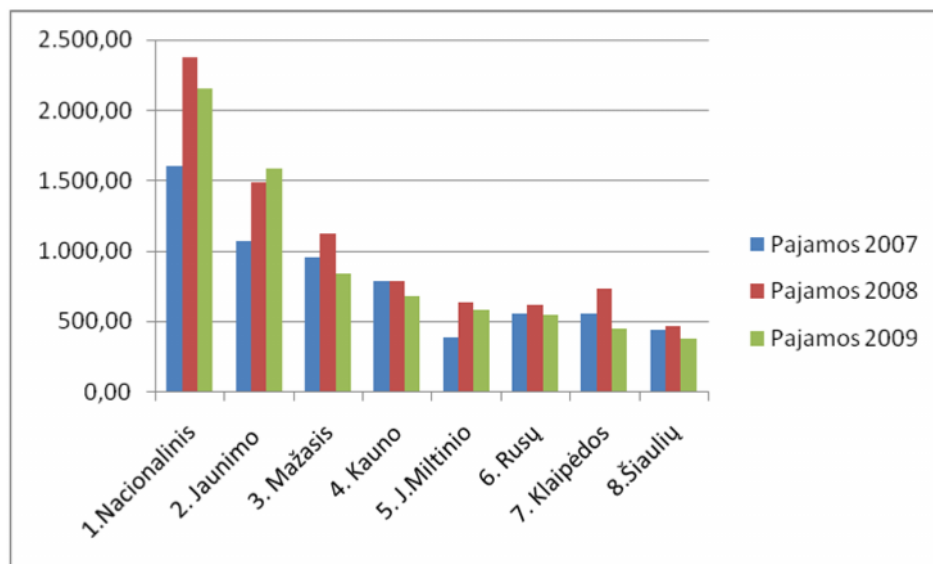
Siekiant įvertinti teatrų užimtumo efektyvumą yra nepakankami dabar taikomi žiūrovų vietų užpildymo ir už spektaklius gautų pajamų kriterijai. Turėtų būti įvesti papildomi teatrų veiklos vertinimo kriterijai, tarp kurių galėtų būti: 1) naujų kūrinų repeticijų teatro patalpose skaičius; 2) kitų kultūros renginių, atitinkančių teatrų veiklos prioritetus, įgyvendinimas; 3) bendrų koprodukcinių projektų su kitais teatrais ir kultūros organizacijomis įgyvendinimas.

2.5. Teatrų pajamos už spektaklius

Lentelėje Nr.10 pateikti duomenys apie teatrų pajamas už spektaklių viešą atlikimą. Duomenys gauti iš Kultūros ministerijai pateiktų 2007- 2009 m. teatrų veiklų ataskaitų.

Teatrai	Pajamos (tūkst. Lt)		
	2007 m.	2008 m.	2009 m.
1.Nacionalinis dramos teatras	1600,49	2373,39	2152,01
2. Jaunimo teatras	1076,7	1490,2	1588,4
3. Vilniaus Mažasis teatras	961,0	1128,0	840
4. Kauno dramos teatras	786,3	786,1	678,7
5. J.Miltinio dramos teatras	394,3	641,2	584,5
6. Rusų dramos teatras	561,7	616,8	551,7
7. Klaipėdos dramos teatras	558,9	736,2	454,5
8. Šiaulių dramos teatras	444,8	470,3	380,7
	6384,19	8242,19	7230,51

Lentelė Nr.10 Teatrų pajamos už spektaklius 2007- 2009 metais



Grafinė lentelė Nr.10 Teatrų pajamos už spektaklius 2007-2009 m.

Daugiausia pajamų už spektaklius per 2007-2009 m. uždirbo Nacionalinis dramos teatras – vidutiniškai 1,3 karto daugiau nei antroje vietoje pagal uždirbtas pajamas esantis Jaunimo teatras ir 5,6 karto daugiau nei mažiausiai pajamų uždirbęs Šiaulių dramos teatras. Tačiau tik vienintelis Jaunimo teatras per 2007-2009 m. turėjo pozityvią uždirbamų pajamų dinamiką ir jo pajamos 2009 metais didėjo, kai tuo tarpu kituose teatruose jos mažėjo.

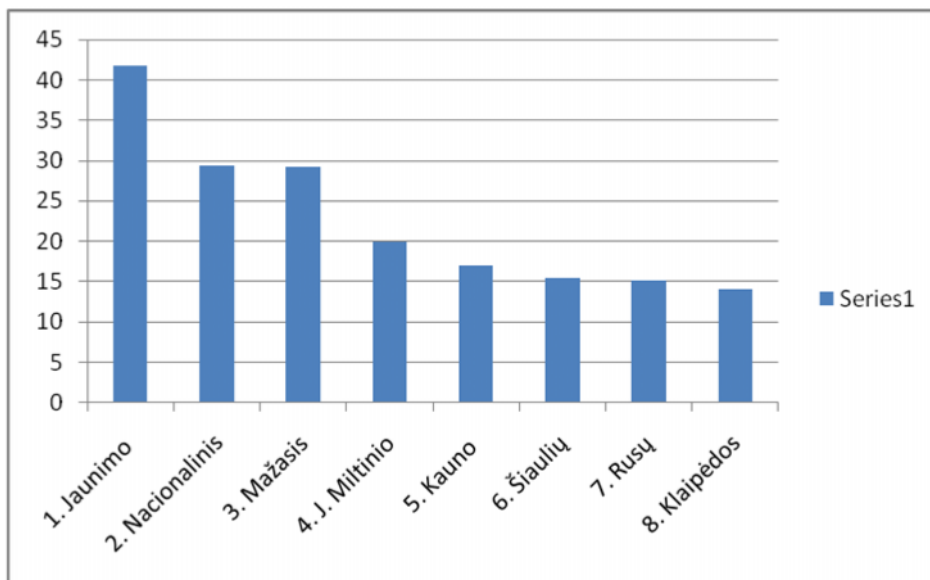
2.5.1. Pajamų už spektaklius dalis bendruose valstybės asignavimuose

Valstybės teatrai savo „Specialiosios kultūros paslaugų teikimo“ programoje numato planuojamas gauti pajamas už spektaklius bei jų panaudojimą. Gautas pajamas už spektaklius valstybės teatrai perveda Finansų ministerijai. Vadovaudamasi „Specialiosios kultūros paslaugų teikimo“ programos sąmata, kurioje numatomos ketvirčių išlaidos, Finansų ministerija konkrečiame einamųjų finansinių metų ketvirtyje pveda teatrams jų numatytas lėšas. Lentelėje Nr.11 pateikiama, kokią dalį 2009 metais teatrų pajamos už spektaklius sudaro bendruose valstybės asignavimuose.

Valstybės asignavimais vadiname visas lėšas, kurias teatrai gauna per „Meninės kūrybos plėtros ir sklaidos Lietuvoje ir užsienyje“, „Specialiosios kultūros paslaugų teikimo“ programas ir Kultūros rėmimo fondo projektinį finansavimą. Pajamos už spektaklius yra dalis „Specialiosios kultūros paslaugų teikimo“ programos lėšų.

Teatrai	Valstybės asignavimai	Iš jų pajamos už spektaklius	Pajamų dalis bendrame teatrų biudžete (proc.)
1.Nacionalinis dramos teatras	7.346,5	2.152,01	29,3
2.Kauno dramos teatras	3.996,8	678,7	17,0
3.Jaunimo teatras	3.809,1	1.588,4	41,7
4.Rusų dramos teatras	3.641,4	551,7	15,1
5.Klaipėdos dramos teatras	3.218,7	454,5	14,1
6.J. Miltinio dramos teatras	2.912,7	584,5	20,0
7.Vilniaus Mažasis teatras	2.867,0	840	29,2
8.Šiaulių dramos teatras	2.457,7	380,7	15,5
Iš viso	30.249,9	7.230,51	23,9 (vidutiniškai)

Lentelė Nr.11 Pajamų už spektaklius dalis bendruose valstybės asignavimuose 2009 metais



Grafinė lentelė Nr.11 Pajamų už spektaklius dalis bendruose valstybės asignavimuose 2009 metais (proc.)

Teatrų pajamos už spektaklius 2009 m. vidutiniškai sudarė 23,9 % jiems skiriamų valstybės asignavimų. Didžiausia procentinė uždirbtų pajamų dalis bendrame asignavimų biudžete buvo Jaunime teatre – 41,7 %, mažiausia Klaipėdos dramos teatre – 14,1%. Vertinant Klaipėdos dramos teatro pajamų už spektaklius apimtis, būtina atsižvelgti į tai, kad pastaraisiais metais teatras vykdo veiklą be savo pastato ir yra priverstas spektaklius rodyti kitose miesto scenose arba gastrolėse.

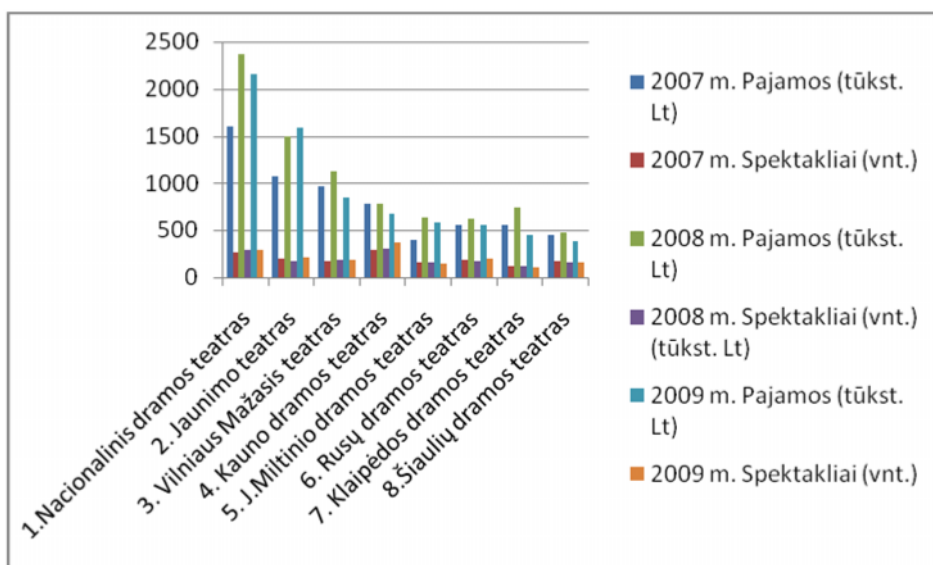
2.5.2. Teatrų spektaklių skaičiaus ir pajamų palyginimas

Lentelėje Nr.12 pateikiamas viešai parodytų spektaklių skaičiaus ir už jų rodymą gautų pajamų palyginimas. Duomenys apie viešai parodytus spektaklius ir pajamas gauti iš Kultūros ministerijai pateiktų 2007-2009 m. teatrų veiklų ataskaitų eilučių „Iš viso spektaklių“ ir „Iš viso pajamų už spektaklius“.

Teatrai	2007 m.		2008 m.		2009 m.	
	Pajamos (tūkst. Lt)	Spektakliai (vnt.)	Pajamos (tūkst. Lt)	Spektakliai (vnt.)	Pajamos (tūkst. Lt)	Spektakliai (vnt.)
1.Nacionalinis dramos teatras	1600,49	263	2373,39	285	2152,01	294
2. Jaunimo teatras	1076,7	202	1490,2	178	1588,4	215

3. Vilniaus Mažasis teatras	961	168	1128	187	840	184
4. Kauno dramos teatras	786,3	296	786,1	310	678,7	366
5. J.Miltinio dramos teatras	394,3	159	641,2	162	584,5	150
6. Rusų dramos teatras	561,7	181	616,8	173	551,7	202
7. Klaipėdos dramos teatras	558,9	116	736,2	121	454,5	100
8.Šiaulių dramos teatras	444,8	168	470,3	165	380,7	159
IŠ VISO	6384,19	1553	8242,19	1581	7230,51	1670

Lentelė Nr.12. Spektaklių skaičiaus ir pajamų palyginimas 2007-2009 metais.



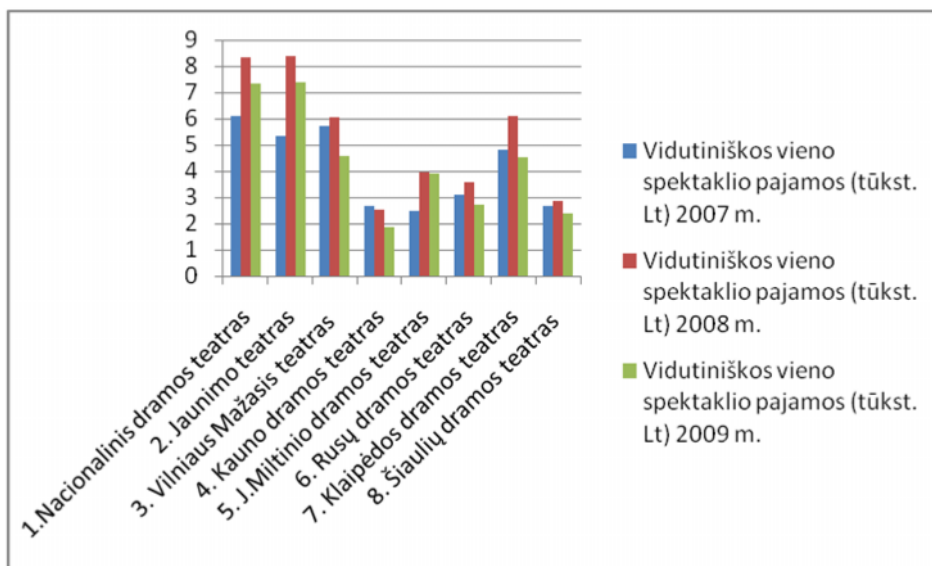
Grafinė lentelė Nr.12. Spektaklių skaičiaus ir pajamų palyginimas 2007-2009 metais.

Lentelėje Nr.13 pateikiamos vidutiniškos vieno spektaklio atskiruose teatruose pajamos, gautos visą pajamų už spektaklius sumą padalinus iš bendro parodytų spektaklių skaičiaus.

Teatrai	Vidutiniškos vieno spektaklio pajamos (tūkst. Lt)		
	2007 m.	2008 m.	2009 m.
1.Nacionalinis dramos teatras	6,085	8,327	7,319
2. Jaunimo teatras	5,330	8,371	7,387
3. Vilniaus Mažasis teatras	5,720	6,032	4,565
4. Kauno dramos teatras	2,656	2,535	1,854
5. J.Miltinio dramos teatras	2,479	3,958	3,896

6. Rusų dramos teatras	3,103	3,563	2,731
7. Klaipėdos dramos teatras	4,818	6,084	4,545
8. Šiaulių dramos teatras	2,647	2,850	2,394

Lentelė Nr.13. Vidutiniškos vieno teatro spektaklio pajamos 2007-2009 metais



Grafinė lentelė Nr.13. Vidutiniškos vieno teatro spektaklio pajamos 2007-2009 metais

Vidutiniškos pajamos už vieną spektaklį visuose valstybės teatruose didžiausios buvo 2008 metais. 2009 metais pajamos visuose teatruose mažėjo. Labiausiai jos sumažėjo Vilniaus Mažajame teatre ir Klaipėdos dramos teatre (apie 1500 Lt). Nacionaliniame dramos teatre ir Jaunimo teatre pajamos sumažėjo (apie 1000 Lt).

Daugiausia vidutiniškai pajamų už vieną spektaklį 2007 metais uždirbo Nacionalinis dramos teatras, o 2008 ir 2009 metais – Jaunimo teatras. Nors Jaunimo teatro bendros pajamos už spektaklius 2007-2009 metais buvo 1,97 mln. Lt mažesnės nei Nacionalinio dramos teatro, vidutiniškos pajamos gautos už vieno spektaklio viešą parodymą Jaunimo teatre 2008-2009 metais buvo didesnės. Reikia atkreipti dėmesį, kad Jaunimo teatras savo pagrindinėje salėje turi 230 vietų mažiau negu Nacionalinis dramos teatras. Tai rodo, kad Jaunimo teatre repertuaro formavimo ir spektaklių rodymo strategija per 2007-2009 metus buvo efektyviausia iš visų Lietuvos valstybės teatrų.

Mažiausios pajamos, tenkančios vienam spektakliui, 2008-2009 metais buvo Kauno dramos teatre, nors šis teatras per minėtą laikotarpį parodė daugiausiai spektaklių. Nuo 2008 m. teatras dėl

rekonstrukcijos darbų negalėjo rodyti spektaklių didžiojoje salėje. Teatras pasirinko strategiją kurti ir rodyti daugiau spektaklių stacionaro mažosiose salėse (vienoje salėje vidutiniškai yra 150 vietų). Tai iš dalies lėmė viešai parodytų spektaklių skaičiaus didėjimo ir pajamų, tenkančių vienam spektakliui, mažėjimo tendenciją.

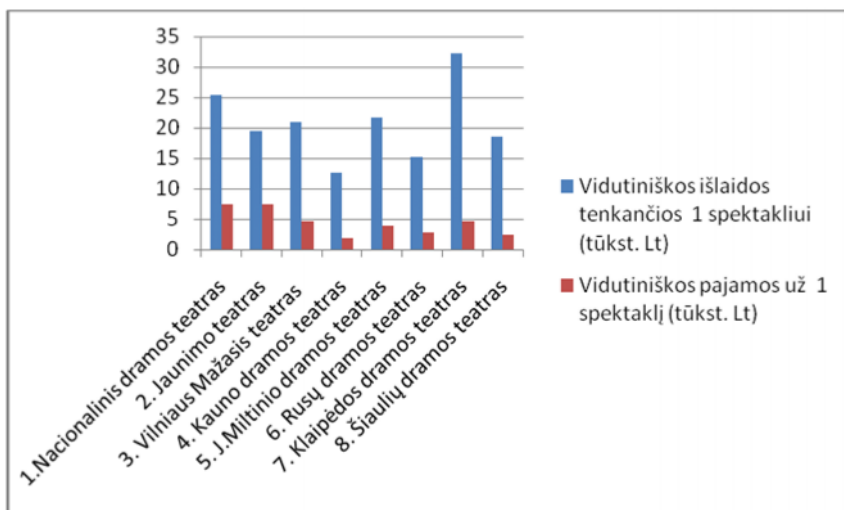
Klaipėdos dramos teatras pastaraisiais metais dėl rekonstrukcijos darbų neteko viso pastato ir neturėjo galimybės naudotis ne tik pagrindine scena, bet ir kitomis patalpomis. Teatras pasirinko strategiją rodyti mažiau, bet didesnio formato spektaklių nuomojamose scenose ir gastroluoti po Lietuvą. Tai iš dalies lėmė viešai parodytų spektaklių skaičiaus ir pajamų mažėjimo tendenciją. Vilniaus Mažajame teatre 2009 metais pastebimas vienas ženklausių iš visų teatrų pajamų mažėjimas nors šis, jauniausias valstybės teatras, minėtais metais funkcionavo normaliai. Mažajame teatre 2009 metais taip pat ženkliai (apie 14 proc.) sumažėjo žiūrovų lankomumas. Tai rodo šio teatro repertuaro formavimo ir spektaklių rodymo strategijos susilpnėjimą.

2.5.3. Teatrų pajamų ir išlaidų santykis

Lentelėje Nr.14 pateikiamas vienam parodytam teatrų spektakliui vidutiniškai tenkančių išlaidų ir pajamų santykis 2009 metais. Teatrų išlaidomis vadinamos visos finansinių metų faktinės išlaidos.

Teatras	Faktinės išlaidos (tūkst. Lt)	Parodytų spektaklių skaičius	Vidutiniškos išlaidos tenkančios 1 spektakliui (tūkst. Lt)	Vidutiniškos pajamos už 1 spektaklį (tūkst. Lt)	Pajamų ir išlaidų santykis 1 spektakliui
1.Nacionalinis dramos teatras	7.545,6	294	25,291	7,498	1:3,4
2. Jaunimo teatras	4.194,4	215	19,508	7,422	1:2,6
3. Vilniaus Mažasis teatras	3.858,7	184	20,971	4,666	1:4,5
4. Kauno dramos teatras	4.585,9	366	12,529	1,869	1:6,7
5. J.Miltinio dramos teatras	3.250,7	150	21,671	3,897	1:5,5
6. Rusų dramos teatras	3.075,7	202	15,226	2,731	1:5,5
7. Klaipėdos dramos teatras	3.219,8	100	32,198	4,545	1:7
8. Šiaulių dramos teatras	2.954,0	159	18,578	2,394	1:7,7

Lentelė Nr.14 Vienam viešai parodytam teatrų spektakliui tenkančių išlaidų ir gautų pajamų santykis už 2009 m.



Grafinė lentelė Nr.14 Vienam viešai parodytam teatrų spektakliui tenkančių išlaidų ir gautų pajamų santykis už 2009 m.

Pagal Lentelėje Nr.14 pateiktus duomenis, vienam spektakliui vidutiniškai tenkančių pajamų ir išlaidų santykis svyruoja tarp 1:2,6 ir 1:7,7. Geriausi tokio santykio rodikliai 2009 metais buvo Jaunimo teatre (1:2,6) ir Nacionaliniame dramos teatre (1:3,5). Blogiausi – Šiaulių dramos teatre (1:7,7), Klaipėdos dramos teatre (1:7) ir Kauno dramos teatre (1:6,7). Blogesnius rodiklius lemia mažesnis žiūrovų lankomumas, nesubalansuotos bilietų kainos, didelės teatrų darbuotojų išlaikymo išlaidos. Daugeliu atžvilgių šis rodiklis priklauso nuo teatrų vadybos ir rinkodaros efektyvumo.

Vienas pagrindinių teatrų veiklos rodiklių, jų uždirbtos pajamos iš spektaklių rodymų, niekaip neįtakoja jiems skiriamų valstybės asignavimų apimties. Beveik 3 kartus daugiau už Kauno dramos teatrą ir Rusų dramos teatrą uždirbantis Jaunimo teatras gauna tokius pat asignavimus kaip ir šie du teatrai. Nacionalinis dramos teatras gaudamas beveik 2 kartus didesnius asignavimus negu Jaunimo teatras ir 2,5 karto didesnius asignavimus negu Vilniaus Mažasis teatras, per 2009 metus uždirbo 12,3% mažiau pajamų už Jaunimo teatrą ir vos 0,2% daugiau pajamų už Vilniaus Mažąjį teatrą. Rusų dramos teatras, esantis 4-oje pozicijoje pagal valstybės skiriamus asignavimus, už viešai parodytus spektaklius surenka mažiau pajamų negu J.Miltinio dramos teatras, esantis 6-toje pozicijoje ir Mažasis teatras, esantis 7-toje pozicijoje pagal valstybės skiriamus asignavimus. Reikia pastebėti, kad Rusų dramos teatras užima specifinę vietą šalies kultūros gyvenime ir jo žiūrovų auditorija daugiausia yra rusakalbė publika.

2.6. Teatrų edukacinė veikla

Lentelėje Nr.15 pateikiami duomenys apie teatrų vykdomą edukacinę veiklą. Duomenys gauti iš teatrų per specialiai šiam tyrimui jiems pateiktą apklausos lentelę. Teatrams užpildyti pateiktoje edukacinės veiklos lentelėje buvo prašoma nurodyti repertuarinių spektaklių vaikams, tęstinių ir vienkartinių edukacinių projektų pavadinimus ir jų skaičių už 2007-2009 metus. Teatrai pagrindė nurodė repertuarinius spektaklius vaikams. Beveik visi jie skiriami ikimokyklinio ir jaunesnio mokyklinio amžiaus vaikams. Atskiri teatrai taip pat nurodė tęstinius ir vienkartinius edukacinius projektus (pvz. festivaliai, gastroliniai projektai, autoriniai vakarai). Ryškiausi iš jų yra Vilniaus Mažajo teatro 2008 metais pradėtas rengti festivalis „Tylos!“, skirtas jaunųjų režisierių profesiniam ugdymui, ir tais pačiais metais Kauno dramos teatras antrą kartą surengtas projektas „Šiuolaikinės lietuvių dramaturgijos panorama“. Tačiau 2009 metais abiejų šių projektų minėti teatrai jau neberengė.

Metai	Teatras	Repertuaras vaikams (spektaklių skaičius)	Tęstinių edukacinių projektų skaičius	Vienkartinių edukacinių projektų skaičius
2007	Nacionalinis dramos teatras	4	1	-
	Kauno dramos teatras	3	-	-
	Rusų dramos teatras	14	1	-
	Klaipėdos dramos teatras	1	-	-
	J.Miltinio dramos teatras	4	1	-
	Jaunimo teatras	4	-	-
	Vilniaus Mažasis teatras	4	-	-
	Šiaulių dramos teatras	7	-	-

2008	Nacionalinis dramos teatras	5	1	1
	Kauno dramos teatras	2	1	-
	Rusų dramos teatras	11	1	-
	Klaipėdos dramos teatras	1	-	-
	J.Miltinio dramos teatras	6	-	-
	Jaunimo teatras	5	-	-
	Vilniaus Mažasis teatras	4	1	-
	Šiaulių dramos teatras	8	1	-
2009	Nacionalinis dramos teatras	5	1	-
	Kauno dramos teatras	3	-	-
	Rusų dramos teatras	11	2	-
	Klaipėdos dramos teatras	2	-	-
	J.Miltinio dramos teatras	4	-	-
	Jaunimo teatras	6	-	-
	Vilniaus Mažasis teatras	4	-	1
	Šiaulių dramos teatras	8	-	4

Lentelė Nr.15 Edukacinių projektų teatruose skaičius 2007-2009 metais

Daugiausia spektaklių vaikams savo repertuare turi Rusų dramos teatras. Vaikiški spektakliai sudaro vidutiniškai 30 proc. viso šio teatro repertuaro. Tai gerokai viršija visų kitų teatrų rodiklius. Galima daryti prielaidą, kad spektaklių vaikams kūrimas ir rodymas šiam teatrui yra viena prioritetinių veiklos kryptių. Spektaklius vaikams aktyviai kuria ir rodo taip pat Šiaulių dramos teatras. Mažiausiai spektaklių vaikams pastato Klaipėdos dramos teatras ir Kauno dramos teatras. Reikia pažymėti, kad Kauno dramos teatras bendradarbiauja su teatre veikiančia VŠĮ „Mokyklėlė – mano teatras“ ir kuria su ja bendrus spektaklius, tačiau kaip edukacinės veiklos šio tęstinio bendradarbiavimo nenurodo.

Iš kitų edukacinių projektų ryškiausi yra Vilniaus Mažojo teatro 2008 m. pradėtas rengti festivalis „Tylos!“, skirtas jaunųjų režisierių profesiniam ugdymui, ir tais pačiais metais Kauno dramos teatre antrą kartą surengtas projektas „Šiuolaikinės lietuvių dramaturgijos panorama“. Tačiau 2009 m. abiejų šių projektų minėti teatrai jau neberengė. Nacionalinis dramos teatras nuo 2005 m. kasmet rengia tęstinį edukacinį projektą – Nacionalinės dramaturgijos festivalį „Versmė“.

Įvertinus 2007-2009 m. valstybės teatrų edukacinę veiklą, galima teigti, kad ji yra fragmentinė ir neturi kryptingo tęstinio pobūdžio. Jos neskaitina ir teatrų steigėjas Kultūros ministerija. Edukacinės veiklos komponentas nėra išskirtas teatrų sezoninėse kūrybinės veiklos programose ir Kultūros ministerija neturi specialių priemonių remti teatrų edukacinę veiklą išskyrus konkurso būdu skiriamą finansavimą per Kultūros rėmimo fondą.

2.7. Teatrų bendradarbiavimas su kitomis Lietuvos ir užsienio organizacijomis

Lentelėje Nr.16 pateikiami duomenys apie teatrų bendradarbiavimą su kitomis Lietuvos ir užsienio organizacijomis įgyvendinat jų veiklos programas. Duomenys gauti iš teatrų per specialiai šiam tyrimui jiems pateiktą apklausos lentelę.

Teatras	Metai	Bendradarbiavimo partneriai
1.Nacionalinis dramos teatras	2007	VšĮ „OKT Vilniaus miesto teatras“ VšĮ „Adolfo Večerskio teatras“ Europos teatro konvencija
	2008	VšĮ „Adolfo Večerskio teatras“ Europos teatro konvencija
	2009	VšĮ „Adolfo Večerskio teatras“ Europos teatro konvencija
2. Jaunimo teatras	2007	-
	2008	-
	2009	VšĮ „Utopia“
3. Vilniaus Mažasis teatras	2007	AB TEO LT
	2008	AB TEO LT
	2009	VšĮ „Neigaliųjų teatras“, „Naujasis teatras“; VšĮ Teatro ir kino informacijos ir edukacijos centras; AB TEO LT
4. Kauno dramos teatras	2007	Teatras Les Gemeaux (Prancūzija); Jaunųjų žiūrovų teatras, Sankt Peterburgas (Rusija)
	2008	Sankt Peterburgo partnerystė „Kultūrinė iniciatyva“
	2009	Manufaktūros teatras, Nancy (Prancūzija)
5. J.Miltinio dramos teatras	2007	-
	2008	-
	2009	-
6. Rusų dramos teatras	2007	Druskininkų teatro festivalis; Rusų dramos teatro draugų kubas; Rusų muzikos draugija „Rusų klasika“ Lietuvoje gyvenančių Antrojo pasaulio karo dalyvių, kovojuusių antihitlerinės koalicijos pusėje, organizacija V.O. Nuotaika Lenkų institutas
	2008	Rokiškio kultūros centras Kolektyvas „Polėkis“ Baltijskij dom teatras Sankt Peterburge Panevėžio teatras „Menas“ Baltijos tarptautinio festivalio fondas Sankt Peterburge
	2009	VšĮ „Operomanija“ VšĮ „Vilnius- kultūros sostinė 2009“ Festivalis „Zolotaja Maska“ VšĮ „Ančių ferma“

		VšĮ „Kultūros cechas“ VšĮ „Nuotaika“ VšĮ „Operomanija“
7. Klaipėdos dramos teatras	2007	-
	2008	-
	2009	-
8. Šiaulių dramos teatras	2007	-
	2008	-
	2009	-

Lentelė Nr.16 Teatrų bendradarbiavimas su kitomis Lietuvos ir užsienio organizacijomis 2007-2009 m.

Dauguma teatruose vykdomų bendradarbiavimo projektų yra ne kūrybinio, o ekonominio-finansinio pobūdžio (kitos organizacijos dalinai remia teatrų projektų įgyvendinimą arba teatrai nuomoja savo patalpas kitų organizacijų projektams). Daugiausia bendradarbiavimo projektų įgyvendina Rusų dramos teatras, tačiau jie pagrįdžiai grindžiami teatro salės nuomos paslauga. Keli valstybės teatro kūrybinio bendradarbiavimo su nevalstybiniais teatrais pavyzdžiai yra 2007 m. Nacionalinio dramos teatro ir „OKT Vilniaus miesto teatro“ bendras pastatymas „Bembilendas“ (rež. Y.Ross) ir 2009 m. Jaunimo teatro ir teatro „Utopia“ bendras pastatymas „Šekspyriada“ (rež. G.Varnas). Nacionalinis dramos teatras kartu su VšĮ „Adolfo Večerskio teatras“ įgyvendino pastatymą „Meilė pagal grafiką“. Daugiau koprodukcinių kūrybinių projektų teatrai per tiriamąjį laikotarpį neįgyvendino. Kauno dramos teatras daugiausia bendradarbiavo su tarptautinėmis organizacijomis. J.Miltinio dramos teatras, Klaipėdos dramos teatras ir Šiaulių dramos teatras duomenų apie bendradarbiavimą su kitomis Lietuvos ir užsienio organizacijomis 2007-2009 m. nepateikė.

3. DARBO SANTYKIAI TEATRUOSE

Teatrų ir koncertinių įstaigų įstatymo 9 str. 1 d. numatyta, kad su teatrų kūrybiniais darbuotojais sudaromos darbo sutartys. Kolektyvinėse sutartyse nustatytais atvejais su teatrų kūrybiniais darbuotojais gali būti sudaromos terminuotos darbo sutartys ne ilgiau kaip penkeriems metams. Nacionalinio, valstybės ir savivaldybių teatrų kūrybiniai darbuotojai, dirbantys pagal neterminuotas darbo sutartis turi būti atestuojami kas treji metai Kultūros ministerijos patvirtintų (Kultūros ministro 2005 m. birželio 23 d. įsakymas Nr. 266) atestavimo nuostatų nustatyta tvarka.

Toks reglamentavimas realiai trupių kaitos ir atsinaujinimo bei kūrybinių darbuotojų darbo kokybės vertinimo nesprendžia. Abejotina, kaip galima įvertinti kūrybinio darbuotojo praktinės veiklos rezultatus arba didinti atsakomybę už kūrybinės veiklos rezultatus, kai aktorius neturi vaidmenų ilgesnį laiką.

Daugiau kaip pusė visų valstybės skiriamų asignavimų lėšų teatruose tenka darbuotojų darbo užmokesčio fondui. Teatrams skiriami valstybės asignavimai darbo užmokesčio fondui yra susieti su nustatytu etatų skaičiumi teatruose. Todėl asignavimų panaudojimo efektyvumas valstybės teatruose priklauso nuo to, kokia apimtimi jų veikloje dalyvauja etatiniai darbuotojai. Dauguma valstybės teatrų darbuotojų dirba pagal neterminuotas darbo sutartis. Teatrų vadovai turi steigėjo jiems suteiktą teisę performuoti savo įstaigų etatų struktūras, bet jie nėra suinteresuoti etatų mažinti, nes atitinkamai mažėtų ir darbo užmokesčio fondas. Dėl mažų teatrų darbuotojų atlyginimų, laisvų etatų lėšos įprastai yra panaudojamos darbuotojų priedams mokėti.

Nors įstatymai nustato galimybę teatruose kolektyvinėse sutartyse numatytais atvejais sudaryti terminuotas darbo sutartis, tokių sutarčių darbdavys negali versti darbuotojų sudaryti, jei jos pablogintų darbuotojų darbo sąlygas. Egzistuoja ir atvirkštinė problema, kai didelį darbo krūvį teatre turintis dažniausiai kūrybinis darbuotojas (aktorius) nėra suinteresuotas likti etate, nes pagal nustatytus darbo apmokėjimo koeficientus jame negali uždirbti daugiau negu tai galėtų padaryti pakeitęs darbo santykius. Tokie kūrybiniai darbuotojai išeina iš teatrų etatų ir dirba juose terminuotų arba autorinių sutarčių pagrindu. Pastaruoju metu kai kurie teatrai (ypač Vilniuje ir Kaune) savo kūrybinių programų vykdymui vis dažniau autorinių ir terminuotų sutarčių pagrindu pritraukia naujų

kūrybinių darbuotojų (aktorių). Šitaip teatruose atsiranda vis daugiau jų etatuose nedirbančių, bet kūrybinėje veikloje aktyviai dalyvaujančių darbuotojų. Dėl išvardintų priežasčių galima teigti, kad valstybės teatruose darbo santykių sistema yra pasenusi ir neatitinka ne tik kūrybinės teatrų specifikos, bet ir šiuolaikinės darbo rinkos reikalavimų.

Teatrų veiklos vertinimas yra neatsiejamas nuo darbo santykių efektyvumo teatruose. Jį atspindi teatrų darbuotojų struktūros ir skirtingų darbuotojų grupių išlaikymo dinamika bei trupinių aktorių užimtumas teatrų kūrybinėje veikloje.

Teatras	Metai	Etatų skaičius	Darbuotojų skaičius	Pagal terminuotas sutartis dirbančių skaičius	Pagal neterminuotas sutartis dirbančių skaičius
1.Nacionalinis dramos teatras	2007	169	158	17	141
	2008	169	160	16	144
	2009	168	163	18	145
2. Jaunimo teatras	2007	105	102	5	97
	2008	106,25	99	5	94
	2009	95,75	98	5	93
3. Vilniaus Mažasis teatras	2007	78,5	78,5	1	77,5
	2008	79,1	79,1	1	78,1
	2009	79,35	79,35	1	78,35
4. Kauno dramos teatras	2007	137	127	20,5	106,5
	2008	138	126	24	102
	2009	137,5	137	37	100
5. J.Miltinio dramos teatras	2007	106,5	97	1	96
	2008	106	96	5	91
	2009	103	96	6	90
6. Rusų dramos teatras	2007	135	120	8	112
	2008	131	120	7	113
	2009	122	122	8	114
7.Klaipėdos dramos teatras	2007	129,5	108	1	107
	2008	129,5	98	1	97
	2009	110,5	113	1	112
8.Šiaulių dramos teatras	2007	99	75	1	74
	2008	91	78	3	75
	2009	84,5	79	3	76

Lentelė Nr.17 Etatų ir darbuotojų skaičius teatruose 2007-2009 metais.

Daugumoje valstybės teatrų, išskyrus jauniausią Vilniaus Mažąjį teatrą, etatų yra daugiau negu darbuotojų. Vilniaus Mažajame teatre etatų ir darbuotojų skaičius sutampa. Jaunimo teatre ir Klaipėdos dramos teatre 2009 metais buvo daugiau darbuotojų nei etatų.

Visuose teatruose yra darbuotojų, dirbančių pagal terminuotas darbo sutartis. Pagal tokių darbuotojų skaičių ženkliai išsiskiria Kauno dramos teatras ir Nacionalinis dramos teatras. Tačiau tuo pat metu dirbančiųjų pagal neterminuotas sutartis daugėja Nacionaliniame dramos teatre ir taip pat Rusų dramos teatre, Šiaulių dramos teatre bei Klaipėdos dramos teatre. Tai reiškia, kad darbo santykių pokyčiai šiuose teatruose iš esmės nevyksta, o pagal terminuotas sutartis priimami dirbti kviestiniai aktoriai atskiriems spektakliams. Tuo tarpu pagal neterminuotas sutartis dirbančiųjų skaičius per 2007-2009 m. mažėjo Kauno dramos teatre, Jaunimo teatre ir J.Miltinio dramos teatre.

Teatruose pastebima bendra etatų skaičiaus mažėjimo tendencija. Per 2007-2009 m. ženkliausiai etatų sumažėjo Jaunimo teatre, Rusų dramos teatre, Šiaulių dramos teatre ir Klaipėdos dramos teatre. Vieninteliame Jaunimo teatre mažėjant etatų, mažėjo darbuotojų skaičius. Tuo tarpu Rusų dramos teatre ir Klaipėdos dramos teatre darbuotojų skaičius didėjo. Reikia pastebėti, kad darbuotojų daugėjo Klaipėdos dramos teatre, kuriame per keletą metų dėl pastato rekonstrukcijos ryškiai mažėjo rodomų spektaklių skaičius. Galima daryti prielaidą, kad teatrai, mažėjant etatų skaičiui, juos skaido ir priima dirbti darbuotojus į pusę ar kitokią dalį etato.

3.1. Teatrų darbuotojų struktūros ir jų išlaikymo išlaidos

Lentelė Nr.18 pateikiamos pagrindinės struktūrinės teatrų darbuotojų grupės ir darbuotojų skaičius. Duomenys gauti iš teatrų per specialiai šiam tyrimui jiems pateiktą apklausos lentelę. Išskiriamos 6 darbuotojų grupės. Administraciją sudaro teatro vadovas, pavaduotojai, personalo inspektorius, teisininkas, archyvaras, Rinkodaros skyrių – vadybininkai, administratoriai bei žiūrovus aptarnaujantis personalas, techninį skyrių – pastatymų dalis (inžinieriai, dekoracijų, rekvizito kūrėjai, siuvėjai, perukų kūrėjai, batsiuviai), spektaklius aptarnaujantis personalas (dekoracijų, rekvizito sustatytojai, kostiumininkai, režisierių padėjėjai), ūkio skyrių – budintys, gaisrininkai, valytojai, šaltkalviai, staliai, pastatų priežiūros, transporto darbininkai).

Teatrai	Metai	Administracija	Finansų skyrius	Kūrybinis personalas	Rinkodara	Techninis skyrius	Ūkio skyrius	Iš viso
Nacionalinis dramos teatras	2007	7	5	35	17	63	31	158
	2008	8	5	35	18	62	32	160
	2009	6	5	39	19	62	32	163
Kauno dramos teatras	2007	5	6	41	10	40	25	127
	2008	5	6	40	10	38	27	126
	2009	6	6	40	10	46	29	137
Jaunimo teatras	2007	5	3	28	11	39	16	102
	2008	5	3	26	11	38	16	98
	2009	5	3	26	11	37	16	98
Rusų dramos teatras	2007	7	4	44	15	29	21	120
	2008	7	5	44	7	28	29	120
	2009	7	6	45	8	29	27	121
Vilniaus Mažasis teatras	2007	4,5	4	28	6	23,5	12,5	78,5
	2008	5,5	4	28	6	23,1	12,5	79,1
	2009	5,5	4	27,75	6	24,1	12	79,35

Šiaulių dramos teatras	2007	2	3	31	4	18	17	75
	2008	2	3	31	4	20	18	78
	2009	2	3	32	4	21	17	79
J.Miltinio dramos teatras	2007	1	4	39	7	24	22	96
	2008	1	4	35	7	24	21	92
	2009	1	4	35	7	24	21	92
Klaipėdos dramos teatras	2007	5	4	37	8	27	27	108
	2008	6	4	43	3	25	17	98
	2009	8	5	45	4	31	20	113

Lentelė Nr.18 Darbuotojų struktūrinės grupės ir skaičius teatruose 2007-2009 metais

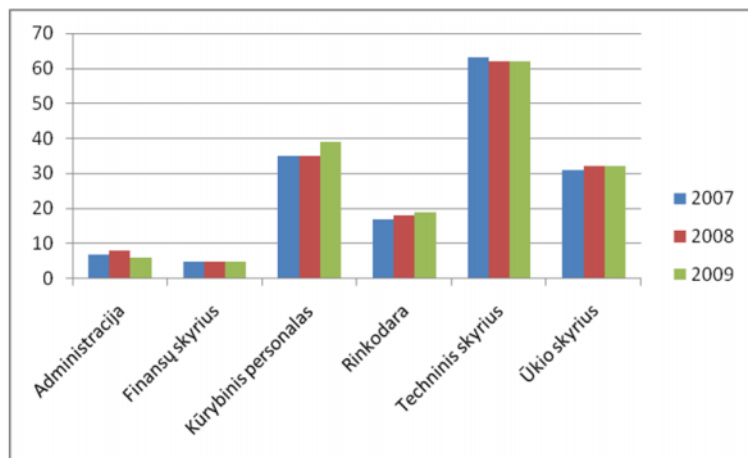
Lentelėje Nr.19 pateikiamos teatrų darbuotojų išlaikymo išlaidos (tūkst. Lt) pagal struktūrines grupes. Duomenys gauti iš teatrų per specialiai šiam tyrimui jiems pateiktą apklausos lentelę.

Teatras	Metai	Administracija	Finansų skyrius	Kūrybinis personalas	Rinkodara	Techninis skyrius	Ūkio skyrius
1.Nacionalinis dramos teatras	2007	364,8	183,1	934,2	320,1	1.083,0	427,5
	2008	553,3	215,8	1.068,0	488,1	1.349,2	550,9
	2009	485,1	187,7	1.099,4	431,3	1.295,3	502,3
2. Jaunimo teatras	2007	144,7	68,7	538,0	126,9	525,4	176,9
	2008	201,3	80,2	564,7	152,3	656,4	209,0
	2009	161,5	88,8	603,7	186,0	663,7	212,7
3. Vilniaus Mažasis teatras	2007	46,5	103,4	584,8	179,0	479,4	189,7
	2008	21,1	126,2	637,2	256,2	546,2	213,5
	2009	29,6	128,0	664,7	259,9	567,6	202,5

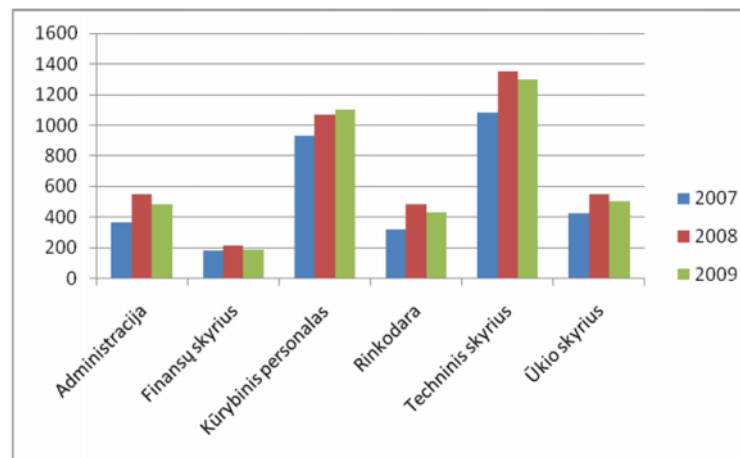
4. Kauno dramos teatras	2007	541,0	114,2	710,7	165,7	616,2	200,8
	2008	519,7	156,3	755,6	211,8	822,1	294,3
	2009	498,3	141,7	886,1	221,4	697,7	359,8
5. J.Miltinio dramos teatras	2007	52,44	83,2	675,9	76,1	330,9	214,1
	2008	59,92	96,5	737,3	90,5	370,3	274,8
	2009	57,96	96,5	757,3	89,5	382,1	258,8
6. Rusų dramos teatras	2007	112,0	114,6	862,5	207,8	520,9	281,3
	2008	296,2	154,6	980,1	165,1	599,5	473,7
	2009	216,2	137,3	1.051,9	153,5	640,9	407,4
7. Klaipėdos dramos teatras	2007	45,5	84,1	599,8	142,0	403,5	328,3
	2008	58,4	102,5	823,1	109,0	506,6	251,4
	2009	48,2	116,5	833,1	108,9	475,6	204,7
8. Šiaulių dramos teatras	2007	53,5	72,2	638,5	79,9	300,8	194,4
	2008	58,6	83,2	824,2	87,8	338,7	251,8
	2009	58,6	86,9	872,8	91,8	348,1	244,2

Lentelė Nr.19 Darbuotojų išlaikymo išlaidos 2007-2009 metais

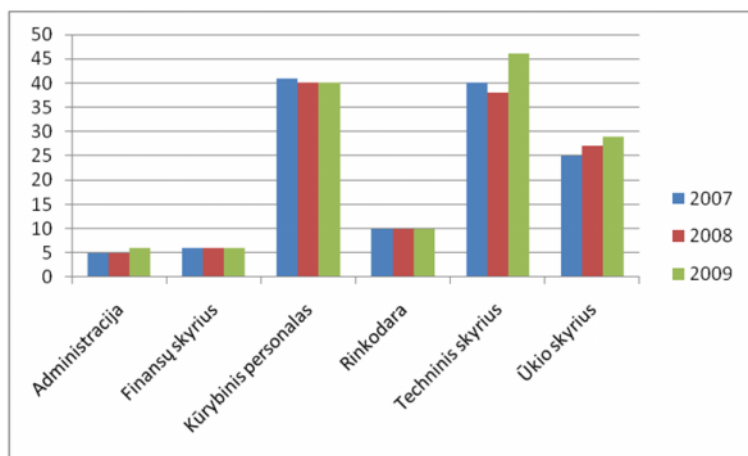
Grafinėse lentelėse Nr.18.1–18.8 ir Nr.19.1-19.8 pateiktas teatrų darbuotojų (skaičius vnt.) ir jų išlaikymo išlaidų (tūkst. Lt) kitimas per 2007-2009 m.



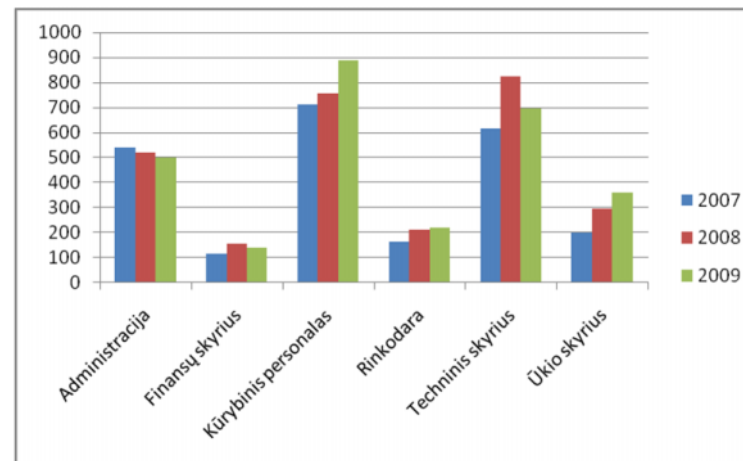
Grafinė lentelė Nr.18.1. Nacionalinio dramos teatro darbuotojų skaičius 2007-2009 metais.



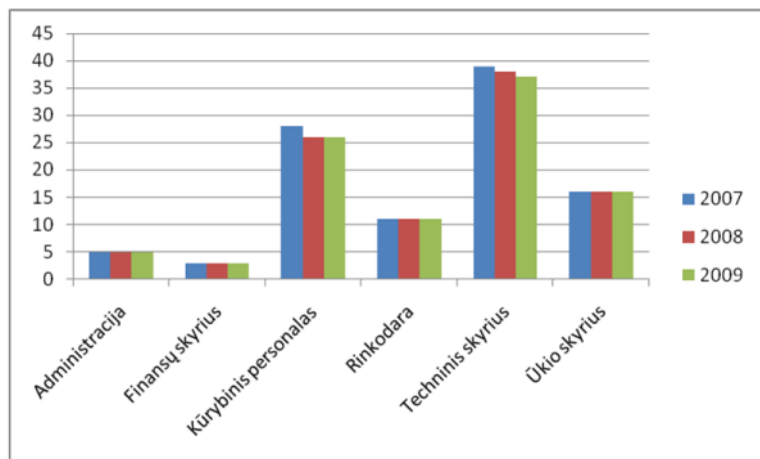
Grafinė lentelė Nr.19.1 Nacionalinio dramos teatro darbuotojų išlaikymo išlaidos 2007-2009 metais.



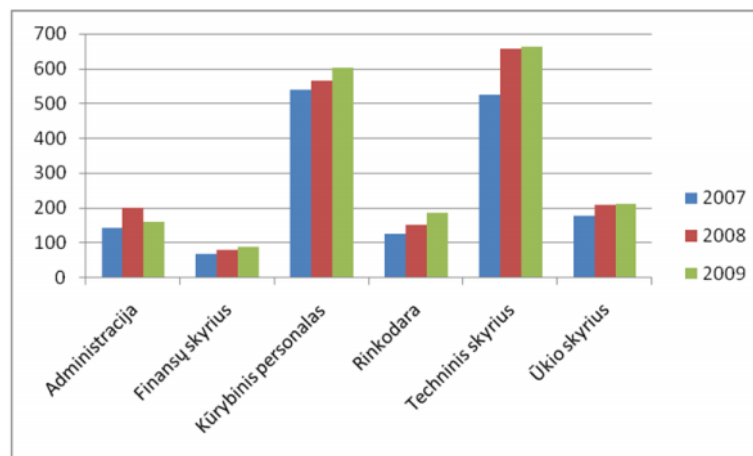
Grafinė lentelė Nr.18.2. Kauno dramos teatro darbuotojų skaičius 2007-2009 metais



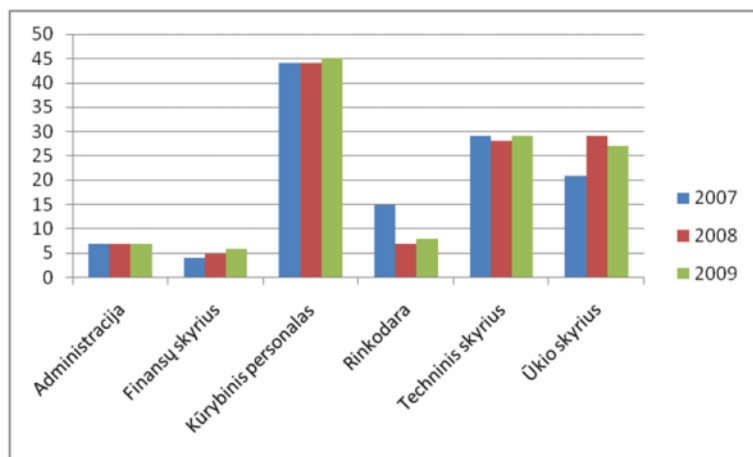
Grafinė lentelė Nr.19.2. Kauno dramos teatro darbuotojų išlaikymo išlaidos 2007-2009 metais



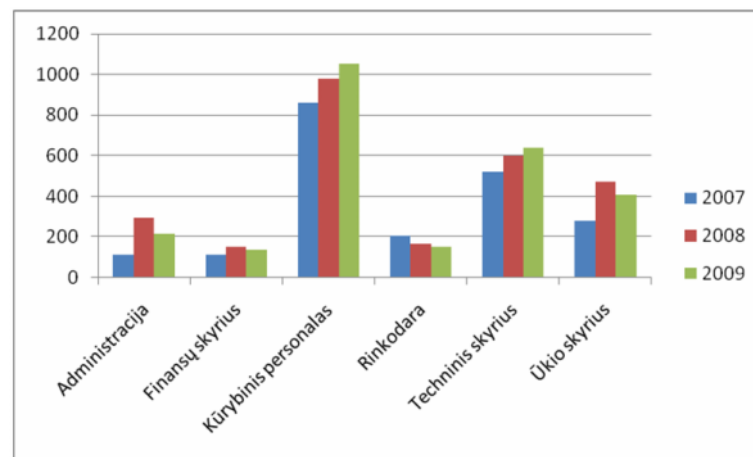
Grafinė lentelė Nr.18.3. Jaunimo teatro darbuotojų skaičius 2007-2009 metais



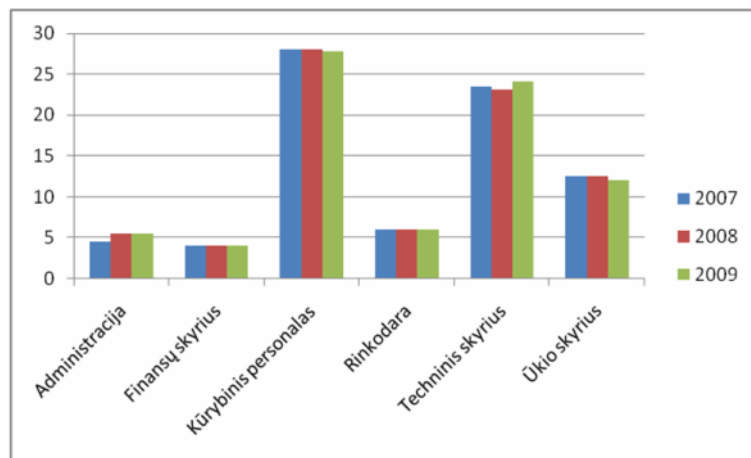
Grafinė lentelė Nr.19.3. Jaunimo teatro darbuotojų išlaikymo išlaidos 2007-2009 metais



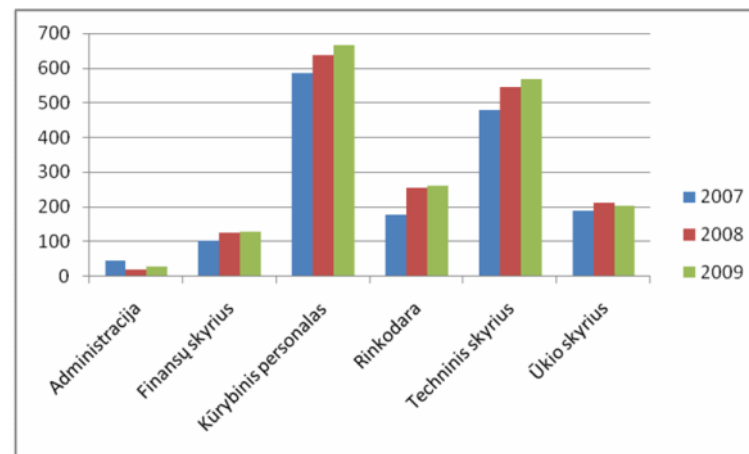
Grafinė lentelė Nr.18.4. Rusų dramos teatro darbuotojų struktūra 2007-2009 metais



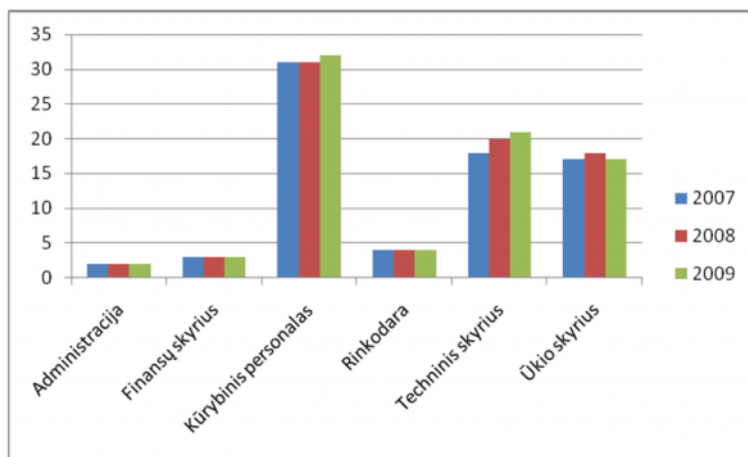
Grafinė lentelė Nr.19.4. Rusų dramos teatro darbuotojų išlaikymo išlaidos 2007-2009 metais



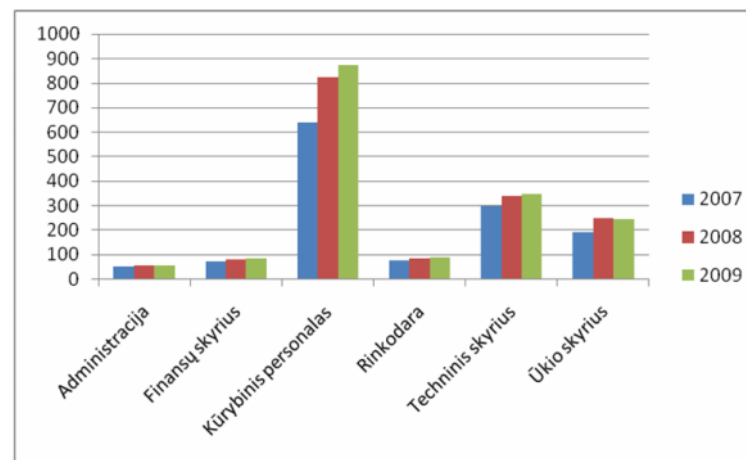
Grafinė lentelė Nr.18.5. Vilniaus Mažajo teatro darbuotojų struktūra 2007-2009 metais



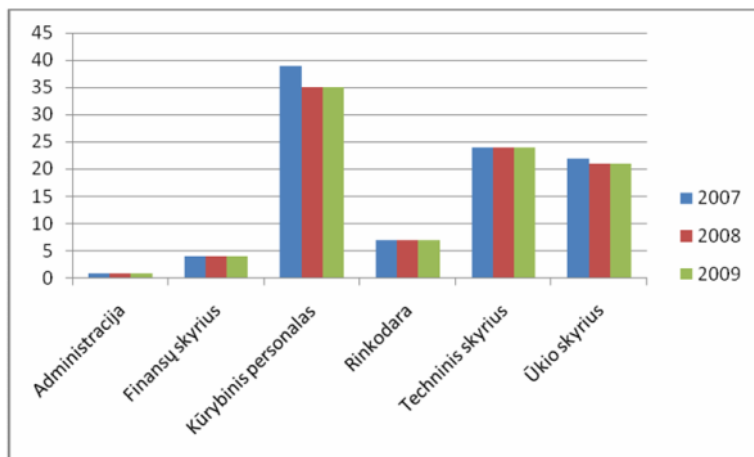
Grafinė lentelė Nr.19.5. Vilniaus Mažajo teatro darbuotojų išlaikymo išlaidos 2007-2009 metais



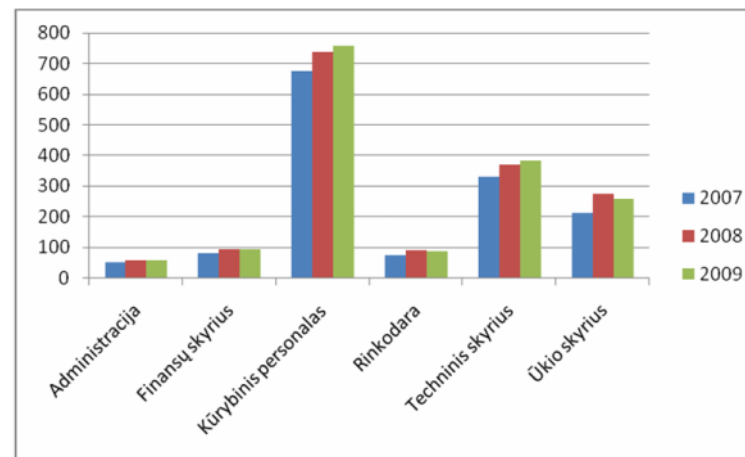
Grafinė lentelė Nr.18.6. Šiaulių dramos teatro darbuotojų struktūra 2007-2009 metais



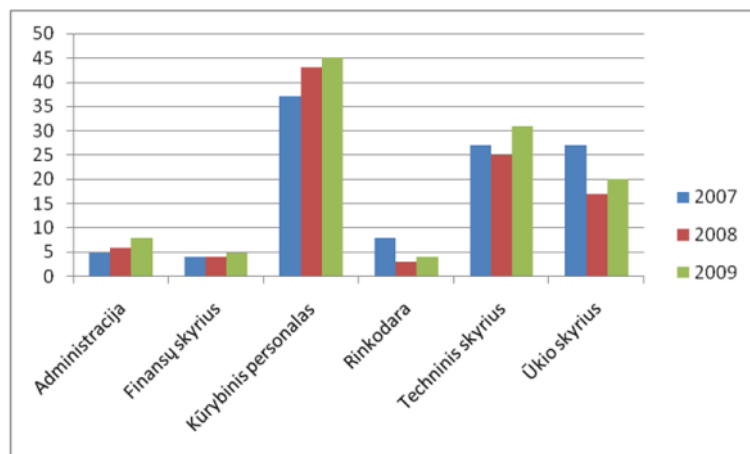
Grafinė lentelė Nr.19.6. Šiaulių dramos teatro darbuotojų išlaikymo išlaidos 2007-2009 metais



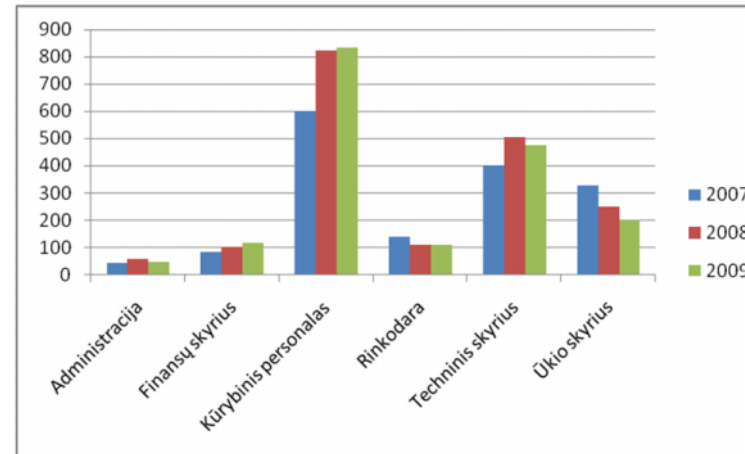
Grafinė lentelė Nr.18.7. J. Miltinio teatro darbuotojų struktūra 2007-2009 metais



Grafinė lentelė Nr.19.7. J. Miltinio dramos teatro darbuotojų išlaikymo išlaidos 2007-2009 metais



Grafinė lentelė Nr.18.8 Klaipėdos teatro darbuotojų struktūra 2007-2009 metais



Grafinė lentelė Nr.19.8. Klaipėdos dramos teatro darbuotojų išlaikymo išlaidos 2007-2009 metais

Didžiausia teatrų darbo užmokesčio fondo dalis tenka kūrybinio personalo ir techninio skyriaus darbuotojų išlaidoms. Kūrybinio personalo išlaidos 2007-2009 m. visuose teatruose didėjo išskyrus Rusų dramos teatrą, kuriame jos nežymiai sumažėjo. Per 2007-2009 m. viešai parodytų spektaklių skaičius ženkliau didėjo tik Jaunimo teatre ir Kauno dramos teatre (apie 15 proc.). Premjerų skaičius ženkliau padidėjo tik Šiaulių dramos teatre (apie 60 proc.). Visuose kituose teatruose spektaklių ir premjerų skaičius išliko toks pat, kaip ir 2008 m., arba mažėjo. Taip pat ir pajamos už spektaklius 2009 metais visuose teatruose mažėjo ir kai kuriuose net ženkliai (žiūr. 2.5.2. Teatrų spektaklių skaičiaus ir pajamų palyginimas). Išskirtinė situacija susiklostė Klaipėdos dramos teatre, kuris 2009 m. parodė 20 proc. spektaklių mažiau negu 2008 m. ir uždirbo 280 tūkst. Lt mažiau pajamų, o kūrybinių darbuotojų išlaidos šiame teatre padidėjo 233 tūkst. Lt.

Daugiausia techninio skyriaus darbuotojų yra Nacionaliniame dramos teatre ir jis turi didžiausią darbo užmokesčio fondą. Kituose teatruose techniniame skyriuje dirba vidutiniškai 30-40 proc. darbuotojų mažiau ir jų darbo užmokesčio fondas vidutiniškai 40-60 proc. mažesnis. Vidutinis darbo užmokestis techniniams darbuotojams Nacionaliniame dramos teatre yra didžiausias. Vertinant jį pagal viešai parodytų spektaklių ir naujų premjerų skaičių, jis taip pat didesnis negu kituose teatruose.

Ūkio skyriuje teatruose dirba vidutiniškai 20 proc. visų teatrų darbuotojų. Valstybės teatruose ūkio skyrių darbuotojai yra pastatų priežiūros darbininkai, teikiantys paslaugas, kurias dabartinėmis rinkos sąlygomis viešųjų pirkimų būdu galima pirkti iš specializuotų įmonių.

Rinkodaros skyriuose daugiausiai darbuotojų dirba Vilniaus ir Kauno teatruose (daugiau negu 10 darbuotojų). Kitų šalies miestų teatruose rinkodaros skyriai yra gerokai mažesni. Tai rodo, kad rinkodarai daugiau dėmesio skiriama miestuose, kur yra didesnė konkurencija tarp skirtingų teatrų. Reikia pastebėti, kad teatrų rinkodaros skyrius pagrįdė sudaro žiūrovus aptarnaujantis personalas. Teatrai neturi kvalifikuotų darbuotojų, atitinkančių rinkodaros specialistams keliamus reikalavimus.

3.2. Aktorių užimtumas naujuose spektakliuose

Teatrai	Naujų spektaklių premjerų skaičius			Bendras aktorių skaičius teatro trupėje			Trupės aktorių sukurtų vaidmenų naujuose spektakliuose skaičius			Kviestinių aktorių sukurtų vaidmenų naujuose spektakliuose skaičius		
	2007	2008	2009	2007	2008	2009	2007	2008	2009	2007	2008	2009
Nacionalinis dramos teatras	5	8	5	31	31	35	25	31	23	7	28	46
Jaunimo teatras	4	5	4	27	25	25	38	21	23	9	12	16
Vilniaus Mažasis teatras	5	6	6	24	24	23	37	34	11	34	47	30
Kauno dramos teatras	6	7	7	36	36	36	18	46	63	26	10	13
J.Miltinio dramos teatras	4	4	5	31	31	30	55	67	44	8	14	2
Rusų dramos teatras	7	5	5	36	35	35	63	66	63	-	9	31
Klaipėdos dramos teatras	4	5	4	37	37	38	39	31	31	3	7	5
Šiaulių dramos teatras	5	4	9	26	27	27	60	45	59	1	-	22

Lentelė Nr.20. Aktorių užimtumas naujuose spektakliuose

Trupės aktorių užimtumo geriausi rodikliai per 2007-2009 metus buvo Rusų dramos teatre (kiekvienam aktoriui vidutiniškai teko beveik 2 vaidmenys). Tuo pat metu šiame teatre ženkliai išaugo (iki 30 vaidmenų) kviestinių aktorių sukurtų vaidmenų skaičius. Toks pat staigus kviestinių aktorių šuolis 2009 m. buvo Nacionaliniame dramos teatre ir Šiaulių dramos teatre. Nuo 2007 m. iki 2009 m. trupės aktorių užimtumo rodikliai ženkliai (daugiau kaip 3 kartus) išaugo ir kviestinių aktorių sumažėjo (2 kartus) Kauno dramos teatre. Vilniaus Mažajame teatre trupės aktorių užimtumas staigiai krito 2009 m., o kviestinių aktorių skaičius buvo rekordiškai išaugęs 2008 m. (jį lėmė R.Tumino kursą baigusių režisierių pastatymų ir juose vaidmenis kūrusių to paties kurso aktorių skaičius). Kituose teatruose kitimai nėra tokie ženkliūs. Galima pastebėti, kad trupės aktorių ir kviestinių aktorių užimtumo tendencijas didžia dalimi lemia teatruose spektaklius statančių režisierių kūrybiniai poreikiai.

3.3. Darbo užmokestis teatruose

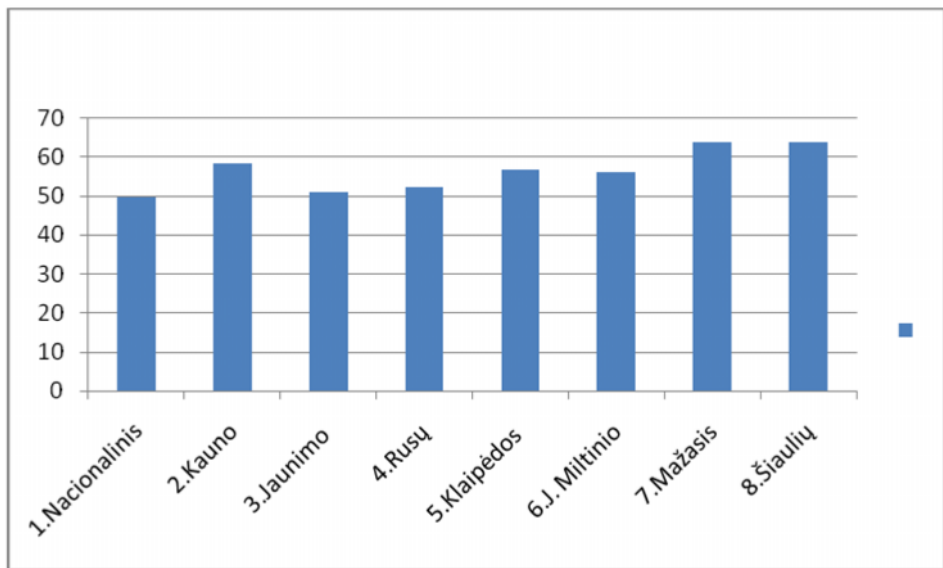
Darbo užmokestį valstybės teatruose reglamentuoja 1993 m. liepos 8 d. LR Vyriausybės nutarimas Nr.511 (su vėlesniais pakeitimais) „Dėl biudžetinių įstaigų ir organizacijų darbuotojų darbo apmokėjimo tvarkos tobulinimo“ bei 2009 m. rugsėjo 11 d. LR Kultūros ministro įsakymas Nr. ĮV-486. Vyriausybės nutarime patvirtinti biudžetinių įstaigų ir organizacijų tarnybiniai atlyginimai ir tarifiniai atlygiai (koeficientais). Kultūros ministro įsakyme buvo nustatyti diferencijuoti valstybės teatrų darbuotojų tarnybiniai atlyginimai ir tarifiniai atlygiai pagal įstaigų ir organizacijų darbo pobūdį ir jų dydį, darbuotojų darbo stažą, išsimokslinimą bei kvalifikaciją. Konkrečius darbuotojų tarnybinius atlyginimus (koeficientais) ir kitas darbo apmokėjimo sąlygas nustato vadovas, neviršydamas darbo užmokesčiui skirtų lėšų. Valstybės teatruose gali būti mokami priedai prie tarnybinių atlyginimų. Vyriausybės nutarime nustatyti priedų dydžiai atskirioms darbuotojų grupėms. Priedų dydžius ir jų mokėjimo tvarką nustato valstybės teatro vadovas arba ją numato kolektyvinė darbo sutartis.

Pagal Kultūros ministro įsakymu patvirtintus tarnybinius atlyginimus (koeficientais) teatro vadovas kūrybiniais darbuotojams (aktoriams) gali skirti nuo 841,8 Lt (koeficientas 6,9) iki 2293,6 Lt (koeficientas 18,8) tarnybinių atlyginimų neatskaičius mokesčių (vidutiniškai nuo 708 Lt iki 1768 Lt „į rankas“). Tai yra vienas didžiausių tarnybinių atlyginimų dydis, kuris gali būti mokamas teatrų darbuotojams (didesni tarnybiniai atlyginimai gali būti mokami tik teatrų vadovams). Už tarnybinių atlyginimų teatro kūrybinis darbuotojas (aktorius) pagal patvirtintus spektaklių ir repetacijų tvarkaraščius dirba vidutiniškai 6 darbo dienas 40 val. per savaitę. Prie tarnybinių atlyginimų mokami priedai gali būti nuo 0,7 iki 1,4 darbuotojų tarnybinių atlyginimų dydžio. Skirtingi teatrai yra pasitvirtinę skirtingas priedų mokėjimo tvarkas, tačiau visur jų dydžius nustato teatrų vadovai. Atsižvelgiant į tai, kad teatro darbuotojų (ypač aukštos kvalifikacijos aktorių, techninių darbuotojų, vadybininkų) tarnybinių atlyginimų vidutiniai dydžiai yra nekonkurencingai maži, galima teigti, kad priedų mokėjimas yra svarbi motyvacija įdarbinant ir išlaikant aukštos kvalifikacijos specialistus valstybės teatruose. Tačiau reikia pažymėti, kad dėl darbo apmokėjimo sistemos ribojimų valstybės teatrai negali įdarbinti ir išlaikyti aukščiausios kvalifikacijos specialistų, kurių darbo vertė rinkoje ypač didelė. Arba dėl tos pačios priežasties teatrai yra priversti taikytis su atskirų etatinių darbuotojų (daugiausia aktorių) papildoma veikla komercinėse struktūrose ir kituose projektuose.

Lentelėje Nr.21 pateikiami duomenys apie darbo užmokesčio išlaidas bendruose teatrų asignavimuose 2009 metais. Duomenys apie išlaidas darbo užmokesčiui teatruose gautos iš Biudžeto išlaidų sąmatos įvykdymo 2009 m. gruodžio 31 d. ataskaitų 2.1.1 eilutės.

Teatrai	Faktiškai panaudotos asignavimų lėšos (tūkst. Lt)	Darbo užmokestis (tūkst. Lt)	Darbo užmokesčio dalis teatro asignavimuose (proc.)
1.Nacionalinis dramos teatras	7.316,50	3.638,0	49,72
2.Kauno dramos teatras	3.996,80	2.333,0	58,37
3. Jaunimo teatras	3.809,10	1.950,1	51,19
4. Rusų dramos teatras	3.641,40	1.902,0	52,23
5. Klaipėdos dramos teatras	3.218,70	1.826,8	56,75
6. J.Miltinio dramos teatras	2.912,70	1.634,0	56,09
7. Vilniaus Mažasis teatras	2.867,30	1.834,7	63,98
8. Šiaulių dramos teatras	2.457,70	1.567,9	63,79
Iš viso	30.220,20	16.686,5	55,21

Lentelė Nr.21. Darbo užmokesčio išlaidos teatrų asignavimuose 2009 m.



Grafinė lentelė Nr.21. Darbo užmokesčio dalis (proc.) teatrų asignavimuose 2009 m.

Darbo užmokesčio fondui teatruose vidutiniškai tenka apie 55 proc. valstybės asignavimų lėšų. Didžiausia procentinė valstybės asignavimų dalis darbo užmokesčiui 2009 metais buvo skirta

Vilniaus Mažajame teatre ir Šiaulių dramos teatre (apie 64 proc.), mažiausia ji buvo Nacionaliniame dramos teatre ir Jaunimo teatre (apie 50 proc).

Lentelėje Nr.22 pateikiami duomenys apie darbo užmokesčio vidurkį teatruose 2009 metais.

Teatrai	Darbo užmokestis 2009 m. (tūkst. Lt)	Darbuotojų skaičius	Darbo užmokesčio vidurkis mėn. (Lt)	Darbo užmokesčio vidurkis metams 1 darbuotojui (Lt)
1. Nacionalinis dramos teatras	3.638,0	163	2232	26784
2. Kauno dramos teatras	2.333,0	137	1419	17029
3. Jaunimo teatras	1.950,1	98	1658	19898
4. Rusų dramos teatras	1.902,0	121	1571	18852
5. Klaipėdos dramos teatras	1.826,8	113	1616	19392
6. J.Miltinio dramos teatras	1.634,0	92	1776	21312
7. Vilniaus Mažasis teatras	1.834,7	79,4	1925	23107
8. Šiaulių dramos teatras	1.567,9	79	1653	19846

Lentelė Nr.22. Darbo užmokesčio vidurkis teatruose 2009 m.

Darbo užmokesčio vidurkis (neatskaičius mokesčių) teatruose 2009 m. vienam darbuotojui buvo 20772 Lt per metus, 1731 Lt per mėnesį. Didžiausias darbo užmokesčio vidurkis per mėn. buvo Vilniaus Mažajame teatre (1925 Lt) ir Nacionaliniame dramos teatre (1762 Lt). Mažiausias jis buvo Klaipėdos dramos teatre (1371 Lt) ir Rusų dramos teatre (1299 Lt).

3.4. Darbo efektyvumas teatruose

Teatrų darbuotojų darbo efektyvumo vertinimui nėra aiškiai nustatytų kriterijų. Šiame tyrime darbo efektyvumas vertinamas darbuotojų skaičių ir jų išlaikymo išlaidas palyginus su viešai parodytų spektaklių skaičiumi. Duomenys pateikiami už 2009 metus.

Lentelėje Nr.23 pateiktas teatrų darbuotojų darbo efektyvumo vertinimas, gautas palyginus teatrų išlaidas, tenkančias vieno darbuotojo darbo užmokesčio vidurkiui ir viešai parodytų spektaklių skaičių per metus teatruose.

Teatrai	Darbo užmokesčio vidurkis metams 1 darbuotojui (Lt)	Spektaklių skaičius (vnt.)	Darbo užmokesčio vidurkis 1 darbuotojui už 1 parodytą spektaklį (Lt)
1. Nacionalinis dramos teatras	21151	287	74
2. Kauno dramos teatras	17029	363	47
3. Jaunimo teatras	19898	214	93
4. Rusų dramos teatras	15590	202	77
5. Klaipėdos dramos teatras	16457	100	164
6. J.Miltinio dramos teatras	17020	150	113
7. Vilniaus Mažasis teatras	23107	180	128
8. Šiaulių dramos teatras	19846	159	124

Lentelė Nr.23. Teatrų darbuotojų darbo efektyvumo skaičiavimas 2009 m.

Didžiausias darbuotojo darbo užmokesčio vidurkis už vieną viešai parodytą spektaklį 2009 metais buvo Klaipėdos dramos teatre, kuris gerokai viršijo kitų teatrų rodiklius. Šis rodiklis gali būti sąlygotas dėl teatre vykdomos rekonstrukcijos sumažėjusio spektaklių skaičiaus ir atitinkamai mažesnių darbo apimčių. Keturiuose teatruose (Klaipėdos dramos teatre, Vilniaus Mažajame teatre, Šiaulių dramos teatre, J.Miltinio dramos teatre) darbo užmokesčio vidurkis už vieną spektaklį viršijo 100 Lt. Mažiausias vidutinis darbuotojo uždarbis buvo Kauno dramos teatre. Šis rodiklis gali būti sąlygotas kitokios taip pat rekonstruojamo teatro pasirinktos veiklos ir repertuaro formavimo strategijos. Kauno dramos teatras papildomų scenų eksplotavimo dėka rekonstrukcijos laikotarpiu didina darbuotojų darbo apimtį ir optimizuoja jų darbo užmokestį. Klaipėdos dramos teatro ir Kauno dramos teatro duomenys rodo, kaip dėl patalpų rekonstrukcijos teatrai gali skirtingai formuoti veiklos strategiją, kuri sąlygoja skirtingą teatrų darbuotojų darbo efektyvumą.

Lentelėje Nr.24 pateiktas teatrų darbuotojų darbo efektyvumo vertinimas, gautas palyginus darbuotojų ir viešai parodytų spektaklių skaičių teatruose.

Teatrai	Darbuotojų skaičius	Spektaklių skaičius	Darbuotojų ir spektaklių skaičių santykis
1. Nacionalinis dramos teatras	172,0	287	1:1,6
2. Kauno dramos teatras	137,0	363	1:2,6
3. Rusų dramos teatras	122,0	202	1:1,6
4. Klaipėdos dramos teatras	111	100	1:0,9
5. J.Miltinio dramos teatras	96,0	150	1:1,5
6. Jaunimo teatras	98,0	214	1:2,2
7. Vilniaus Mažasis teatras	79,4	180	1:2,2
8. Šiaulių dramos teatras	79,0	159	1:2

Lentelė Nr.24. Teatrų darbuotojų darbo efektyvumo skaičiavimas 2009 m.

Daugiausia spektaklių (363) parodantis Kauno dramos teatras turi 35 darbuotojais mažiau nei 76 spektakliais mažiau parodantis Nacionalinis dramos teatras. Jaunimo teatras turi 24 darbuotojais mažiau nei Rusų dramos teatras ir parodo 12 spektaklių daugiau. Šiaulių dramos teatras turi 17 darbuotojų mažiau nei J.Miltinio teatras ir parodo 9 spektakliais daugiau. Esant didesniai darbuotojų skaičiui vyrauja mažesnio atlyginimo tendencija. Išimtis yra Nacionalinis dramos teatras dėl jam skiriamų gerokai didesnių negu kitiems teatrams valstybės asignavimų.

Kauno dramos teatre, Jaunimo teatre, Vilniaus Mažajame teatre ir Šiaulių teatre vienam darbuotojui vidutiniškai tenka 2-2,6 spektakliai. Tuo tarpu Klaipėdos dramos teatre, Nacionaliniame dramos teatre, Rusų dramos teatre ir J.Miltinio dramos teatre vienam darbuotojui tenka 0,9-1,6 spektaklio.

Teatrai	Darbuotojų skaičius	Spektaklių skaičius per mėnesį	Vienam per mėnesį suvaidintam spektakliui tenka darbuotojų etatų
1. Nacionalinis dramos teatras	172	29	5,9
2. Kauno dramos teatras	137	36	3,8
3. Rusų dramos teatras	122	20	6,1
4. Klaipėdos dramos teatras	111	10	11,1
5. J.Miltinio dramos teatras	96	15	6,4

6. Jaunimo teatras	98	21	4,6
7. Vilniaus Mažasis teatras	79,4	18	4,4
8. Šiaulių dramos teatras	79	16	4,9

Lentelė Nr.25. Teatrų darbuotojų darbo efektyvumo skaičiavimas 2009 m.

Kauno dramos teatre vienam per mėnesį suvaidintam spektakliui tenka mažiausiai, 3,8 darbuotojų etatų. Nedaug atsilieka Vilniaus Mažasis teatras, Jaunimo teatras ir Šiaulių dramos teatras, kuriuose vienam spektakliui tenka 4,4 – 4,9 etato. Klaipėdos teatras vienam spektakliui tenka daugiausiai, 11,1 darbuotojų etatų.

Darbuotojų užimtumas teatro veikloje geriausiai subalansuotas Kauno dramos teatre. Antras pagal šiuos rodiklius yra Jaunimo teatras. Toliau seka Vilniaus Mažasis teatras ir Šiaulių dramos teatras. Žemiausi darbo efektyvumo rodikliai yra Klaipėdos dramos teatre. Iš dalies taip yra todėl, kad teatras negali vaidinti spektaklių stacionare dėl vykdomų rekonstrukcijos darbų. Kita vertus, tokius rodiklius lemia ir šioje situacijoje pasirinkta teatro veiklos strategija.

IŠVADOS

- Teatrų ir koncertinių įstaigų įstatymas teatrų teisinės formos aspektu nebuvo projektuojamas į valstybinio sektoriaus teatrų reformą. Sprendimo teisė dėl valstybės teatrų teisinės formos buvo palikta Kultūros ministerijai.
- Valstybės asignavimai nėra tiesiogiai susieti su teatrų kūrybine programa ir jos vertinimas nėra esminis kriterijus skiriant teatrams asignavimus. Dėl valstybės biudžeto pakeitimų metų eigoje koreguojant teatrų biudžetus šis kriterijus taip pat tiesiogiai nėra taikomas.
- Nėra valstybės asignavimų biudžeto sudarymo specialios metodikos teatrams. Teatrams taikoma bendra biudžetinių įstaigų sąmatų sudarymo tvarka pagal ekonominės klasifikacijos straipsnius neatitinka teatro kaip ūkio subjekto, vykdančio kūrybinę ir ekonominę veiklą, specifikos.
- Įvertinant tai, kad teatrų veikla yra dinamiškas bei nuolat kintantis procesas, įtakojamas ir išorės veiksnių, yra sunku tiksliai planuoti išlaidų sąmatas, todėl patvirtinti teatrų biudžetai neatitinka jiems skiriamų valstybės asignavimų faktinių išlaidų ir metų eigoje teatrai priversti perskirstyti išlaidas pagal biudžeto straipsnius, o ši procedūra apsunkina jų veiklą.
- Teatrai savo kūrybinius planus sudaro neįsipareigodami jų laikytis. Beveik visi teatrai metų bėgyje keičia savo planus ir įtraukia į juos kitus spektaklių pavadinimus, kuriuos režisuoja kiti režisieriai negu buvo suplanuota.
- Konkursų nacionalinių, valstybės ir savivaldybių teatrų vadovų pareigoms užimti tvarkoje Kultūros ministerija yra numačiusi reikalavimą pateikti kūrybinės veiklos programą penkeriems metams. Tačiau vėliau teatro vadovo veikloje nėra jokiais teisės aktais numatyto reikalavimo vykdyti šią programą ar bent laikytis esminių jos nuostatų ir kryptių.

- Lietuvos regionuose esantys teatrai gastroliuoja daugiau nei Vilniaus teatrai. Galima daryti prielaidą, kad gastrolės leidžia regionų teatrams pasiekti didesnę publikos skaičių negu tik stacionare rodomi spektakliai, o Vilniaus teatrai tokio ryškaus intereso ir motyvacijos neturi.
- Tarptautinis bendradarbiavimas ir spektaklių išvežimas į užsienį valstybės teatruose yra neišplėtotas. Jis daugiausiai priklauso nuo atskiro teatre dirbančio menininko (režisieriaus arba aktorius) individualios veiklos pristatant savo vardą ir spektaklius užsienyje.
- Edukacinė veikla valstybės teatruose yra fragmentinė ir neturi kryptingo tęstinio pobūdžio. Ji pagrįste suprantama tik kaip spektaklių vaikams kūrimas ir rodymas. Edukacinės veiklos komponentas nėra išskirtas teatrų sezoninėse kūrybinės veiklos programose.
- Valstybės teatrų bendradarbiavimas su kitomis kultūros organizacijomis nėra išplėtotas ir jis pagrįste grindžiamas teatrų teikiama patalpų nuomos paslauga.
- Nenustatyta, kaip teatrams skiriant valstybės biudžeto lėšas atsižvelgiama į jų gaunamas pajamas. Pastebima tendencija – kuo daugiau teatrai uždirba patys, tuo jie yra mažiau dotuojami ir atvirkščiai – kuo mažiau uždirba, tuo daugiau dotuojami.
- Teatrų lankomumo vertinimas pagal pagrindinės salės žiūrovų skaičių neatspindi tikros padėties, nes teatruose naudojamos ir kitos salės (scenos) arba dėl atskiruose teatruose vykdomų rekonstrukcijos darbų spektakliai rodomi ne stacionare, o kitose patalpose.
- Valstybės teatrų patalpų užimtumo vertinimui yra nepakankamas žiūrovų salės užpildymo ir pajamų skaičiavimas. Nevertinamas naujų kūrinių repeticijų, kitų kultūros renginių, atitinkančių teatrų veiklos prioritetus, bendrų projektų su kitais teatrais ir kultūros organizacijomis skaičius.
- Pagal naują scenos meno priemonių įsigijimo, apskaitos ir nurašymo tvarką teatruose materialus ir nematerialus turtas apskaitomas kaip materialiojo turto vienetas. Atsižvelgiant į tai, kad nematerialus turtas pripažįstamos autorinių teisių objektu, dėl kurio pasirašomos

atskiros sutartys, kyla klausimas, kaip ši scenos meno priemonių sudėtinė dalis gali būti susieta su materialiuoju turtu ir pagal tą pačią tvarką apskaitoma ir nurašoma?

- Nėra žmogiškųjų išteklių poreikio skaičiavimo metodikos pagal atskiras darbuotojų kategorijas, todėl sunku nustatyti realų darbuotojų skaičiaus poreikį konkrečiame teatre.
- Įstatymais nustatyta galimybė remiantis kolektyvine sutartimi sudaryti terminuoto darbo sutartis su kūrybiniais darbuotojais praktiškai nėra veiksminga valstybės teatruose. Neterminuoto darbo sutartys su kūrybiniais darbuotojais neleidžia atnaujinti trupių ir per brangiai kainuoja valstybei.
- Dėl darbo apmokėjimo sistemos ribojimų valstybės teatrai negali įdARBinti ir išlaikyti aukščiausios kvalifikacijos specialistų, kurių darbo vertė rinkoje ypač didelė.
- Teatrų kūrybinių planų įgyvendinimą ir aktorių užimtumo tendencijas didžia dalimi lemia teatruose spektaklius statantys režisieriai.
- Teatrų kūrybinių darbuotojų atestavimo sistema daugiau formali, nei leidžianti objektyviai įvertinti darbuotoją bei kokybiškai formuoti trupę.
- Valstybės teatruose darbo santykių sistema yra pasenusi ir neatitinka ne tik kūrybinės teatrų specifikos, bet ir šiuolaikinės darbo rinkos reikalavimų.
- Teatrų ir koncertinių įstaigų įstatyme nurodyta viena esminių Kultūros ministerijos, kaip Vyriausybės įgaliotos institucijos įgyvendinant ir koordinuojant valstybės politiką teatrų veiklos valdymo srityje, funkcijų yra nustatyti nacionalinių ir valstybės teatrų plėtotės strategiją ir ją įgyvendinti. Iki šiol tokios strategijos kaip teisės akto Kultūros ministerija nėra parengusi ir patvirtinusi.